



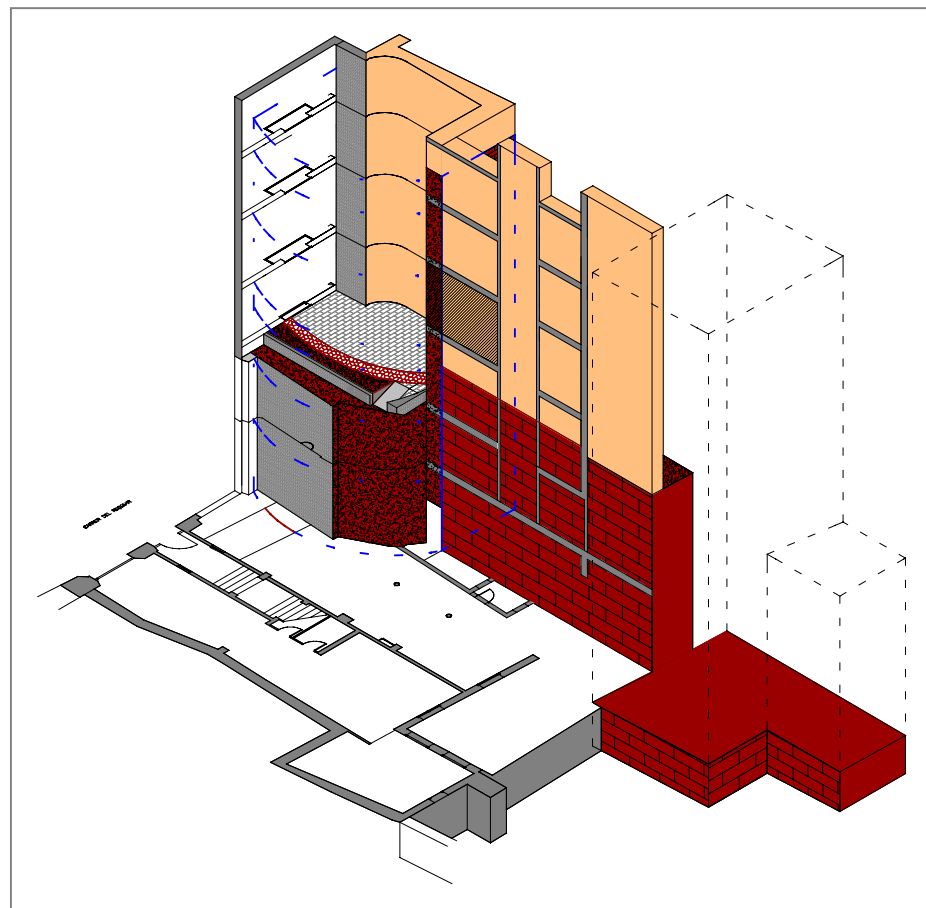
VECLUS, s.l.

Francesc Caballé i Reinald González. Gestió i documentació del patrimoni arquitectònic i arqueològic  
C./Princesa, 57, 1.- 2<sup>a</sup>. 08003 Barcelona  
Telf/Fax: 933 196 551 e-mail: veclus@veclus.com

[www.veclus.com](http://www.veclus.com)

/FOMENT/  
/CIUTAT VELLA/

# MEMÒRIA



**Seguiment i documentació dels treballs de neteja d'un pany de muralla d'època romana.**

**- Lectura de paraments del mur de la cuina del primer pis de la finca núm. 7-9 del carrer Regomir de Barcelona.**

**- Referència Servei d'Arqueologia : 117/05**

Dr. Reinald González

Barcelona, 27 de Juliol de 2005



## Recerca i realització

**Francesc Caballé**

**Reinald Gonzàlez**

**Sara Simon**

## Auxiliars

**Pepe Naval, Aurelio Ramírez, Antonio Moreno, Juan Lecina**



Les plantes i seccions de base que apareixen en aquest treball han estat facilitades per la promoció

*Per a qualsevol ús de les dades, imatges i informacions contingudes en aquest estudi caldrà citar-ne l'origen i autoria*



## Sumari

- Consideracions prèvies .....	p. 3
- Localització de la finca .....	p. 4
- Localització de l'àmbit de la cuina del primer pis .....	p. 9
- Notícies històriques i proposta d'evolució històrica de la parcel·la .....	p. 13
- Orígens i objectius de la intervenció .....	p. 23
- De la metodologia emprada .....	p. 24
Introducció al concepte d'estudi històric-arquitectònic .....	p. 24
La lectura de paraments .....	p. 25
- Les tasques realitzades .....	p. 27
- Anàlisi i descripció dels paraments descoberts .....	p. 29
Presentació .....	p. 29
Els paraments .....	p. 29
Configuració parietal A .....	p. 30
La cronologia del parament A .....	p. 31
La configuració parietal B .....	p. 35
La configuració parietal C .....	p. 36
La configuració parietal D .....	p. 37
- A tall de conclusions .....	p. 38
Els paraments de la paret mitgera de la cuina del primer pis .....	p. 38
La seqüència crono-estructural .....	p. 39
La valoració patrimonial .....	p. 39
- Bibliografia .....	p. 40



## Consideracions prèvies

Els treballs de lectura de paraments del pany de paret mitgera de la cuina del primer pis del núm. 7-9 del carrer Regomir que desenvoluparem a continuació es portaren a terme entre els dies 4 i 7 de juliol d'enguany (2005). Tot i que les dimensions de la zona que s'havia de repicar eren relativament reduïdes, uns -11 m<sup>3</sup>-, els escrostonats hagueren de deturar-se temporalment el mateix dia 4, atès el mal estat que presentaven els caps de biga del forjat, tant a l'esmentada cuina, com en el ras del principal. Aquest fet determinà el nou apuntament de part de finca i els treballs no van poder reiniciar-se fins el mateix dia 7; data que es finalitzaren.

Hem de fer esment al fet que, atenen a l'encàrrec realitzat per Foment de Ciutat Vella i a les peculiars característiques del projecte d'intervenció arqueològica, les recerques s'ha centrat única i exclusivament en l'àmbit de la paret mitgera de la cuina i per tant la lògica anàlisi crono-estructural que presenten s'ha d'entendre sotmesa a aquestes limitacions de recerca.

Altrament la consideració del seguiment i realització dels repicats parietals sobre un BCIN o altra edificació com a una intervenció arqueològica limita i condiona el plantejament general del treball, car la recerca es veu sotmesa a nous condicionants de caràcter administratiu en forma de calendari i proposta de continguts, els quals distorsionen els objectius últims d'una investigació sobre elements arquitectònics en alçat. Tanmateix aquesta imposició, avui per avui nova a Barcelona, determina un grau de concreció que sovint minimitza el pes d'una lectura de paraments més àmplia i racional ja que no contempla la possibilitat d'incorporar altres dades estructurals que sovint són les que permeten entendre les dimensions i fesomia d'una edificació total o parcialment desapareguda; com podem veure en la perspectiva que presentem.

En el cas que ens ocupa el plantejament anterior és realment rellevant. Així, a tall d'exemple, si ens reguléssim pel procés de documentació tradicional en el marc d'una intervenció arqueològica en el subsòl, la secció descoberta de la torre romana baix imperial no

hauria pogut ser entesa com a tal, ja que a través de les dades materials que proporcionava la mitgera a l'alçària del primer pis, només hauríem pogut definir-la (filant molt prim) com a restes d'un parament de probable cronologia romana. Sense una voluntat de lectura específicament arquitectònica -en alçat i en tres dimensions- les conclusions d'un treball de recerca d'aquest tipus, és a dir sobre elements o part construïdes, no poden ser mai científicament reeixides.

### Els autors



## Localització de la finca

La finca identificada amb els números 7 i 9 del carrer Regomir, es localitza al vessant sud-est de l'actual districte de Ciutat Vella, propera a la seva zona marítima on es troben, entre d'altres vials significatius, els carrers del Correu Vell, de Gignàs i Ample. Es tracta d'un àmbit urbà les estructures arquitectòniques del qual, disposen -en alguns exemples- d'una àmplia i dilatada seqüència històrica. Un recorregut cronològic que, com veurem més endavant, ens porta en algun cas, a les etapes primigènies de la ciutat de Barcelona: en definitiva, als seus orígens.



Plànol parcial del pla de Barcelona amb indicació de l'àmbit de Ciutat Vella



Planta esquemàtica del casc antic tot indicant la zona on es localitza l'edifici

Actualment, l'edifici s'emplaça en una illa de cases de fesomia força irregular, tot disposant d'uns límits parcel·lars definits pel carrer Regomir, cap el sud-oest; el carrer Sant Simplicí i les edificacions de l'anomenat pati d'en Llimona, vers el nord; el pati posterior de la finca núm. 3 del carrer Correu Vell, en direcció est; i, finalment per la finca núm. 11-19 del mateix carrer Regomir, vers el sud.

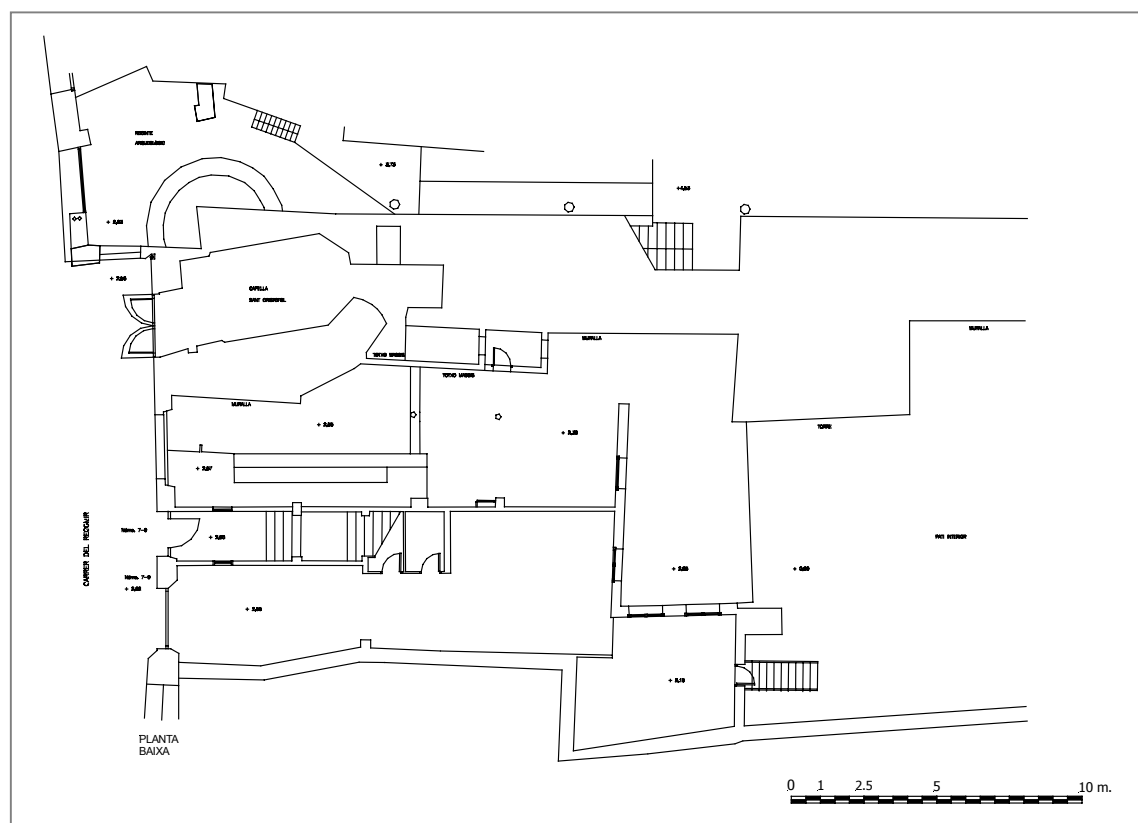
Detall del plànol parcel·lari de la zona amb indicació de l'edifici on, s'han realitzat els repicats parietals en l'àrea de la cuina del primer pis



Vista aèrea del mateix àmbit parcel·lari, S'assenyala la zona del nostre edifici



L'edifici mostra un alçat de sis nivell (Pb+entlo+4p) amb un terrat transitable que s'adapta a la peculiar configuració del pla terreny de la finca. Efectivament, tant la planta com el seu alçat es troben clarament condicionats -sobretot a la mitgera més septentrional- per la preexistència de la capella de Sant Cristòfol i, sobretot, per la traça de la muralla romana baiximperial en aquesta zona del seu antic portal i frontis sud. En aquest sentit, des de l'interior podem observar (als nivells de planta baixa, entresòl i pis principal) tot el primer registre d'"opus quadratum" d'aquell recinte defensiu en una cota i dimensionat que comentarem més endavant.

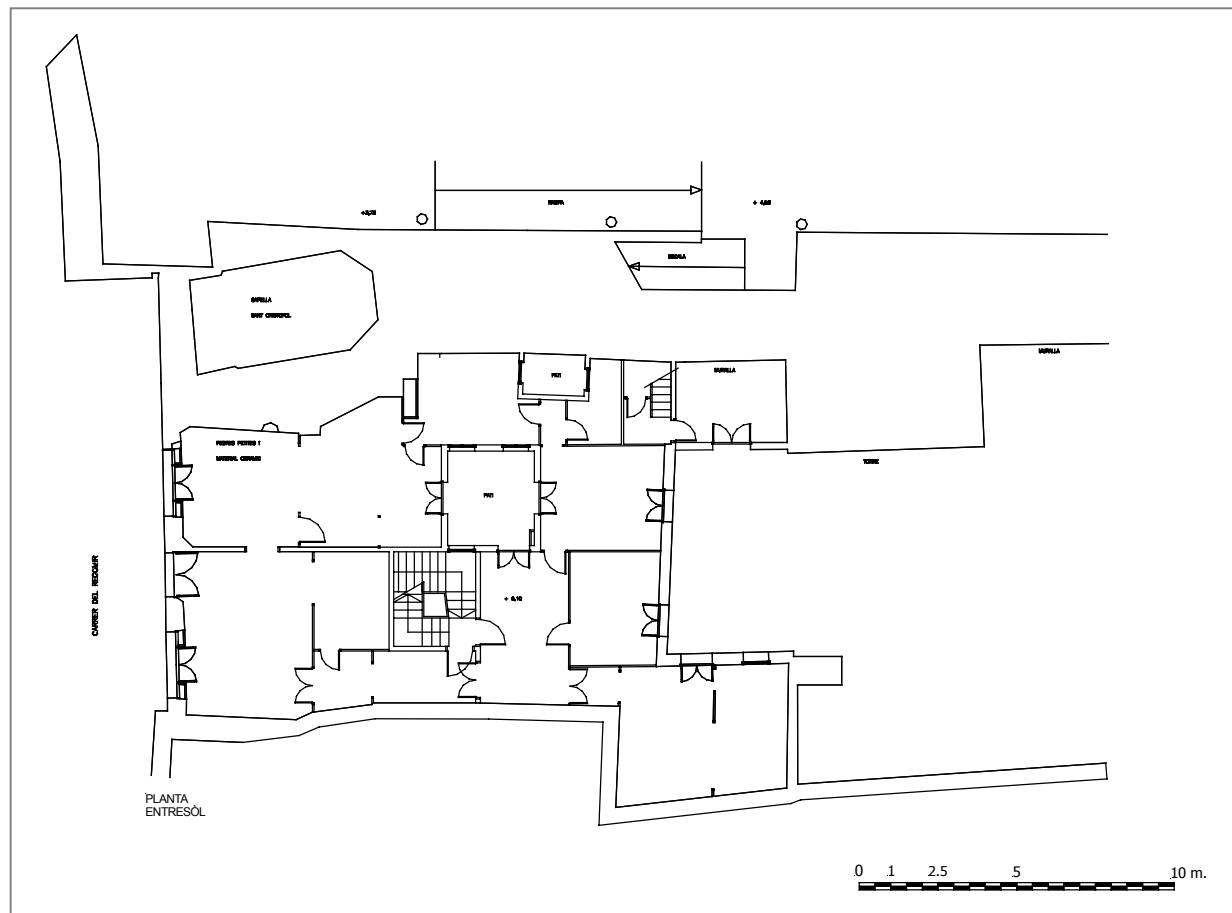


Planta baixa de l'edifici

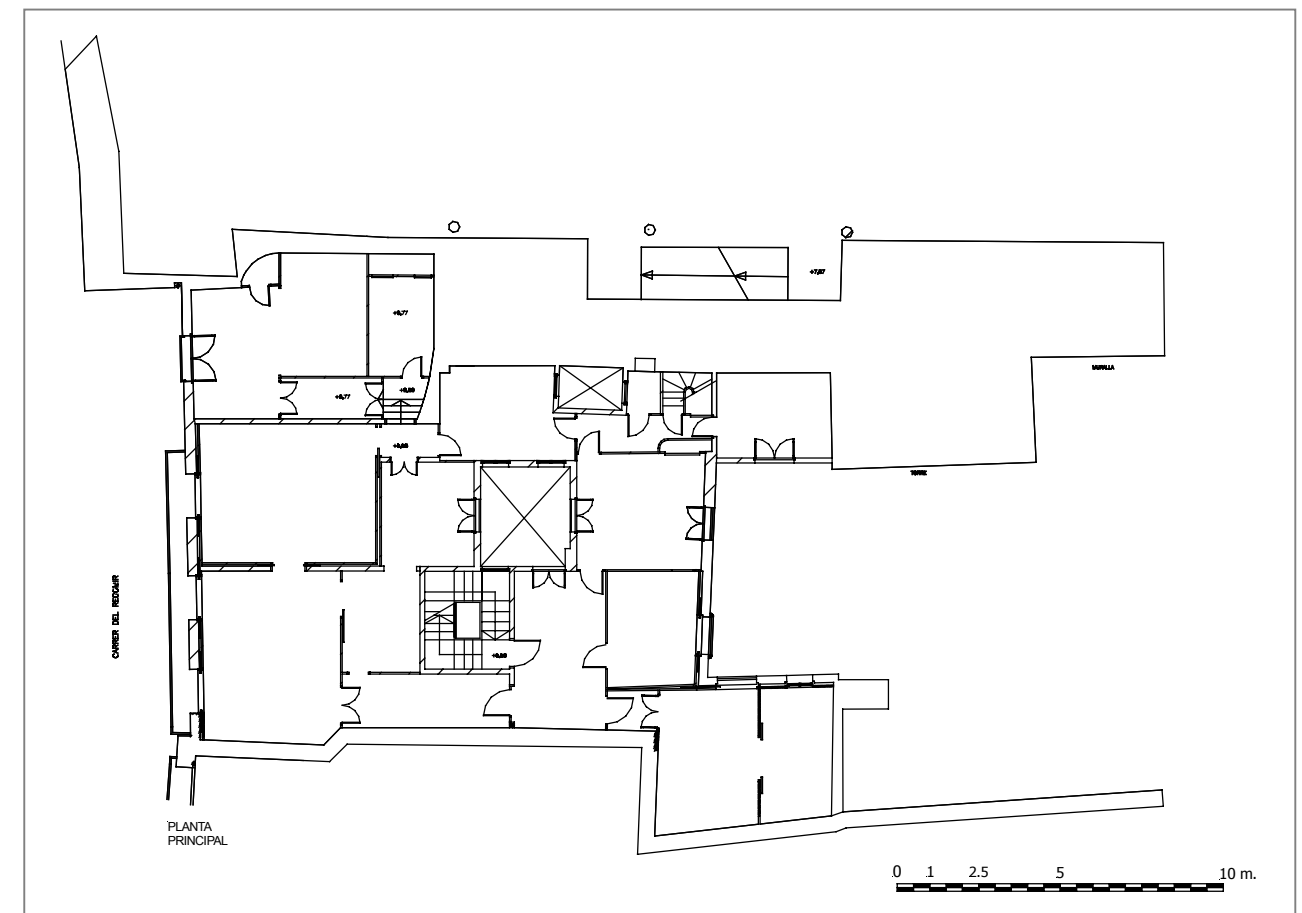


Alçat de la façana de l'edifici que afronta al carrer Regomir. Assenyalam el ras de primer pis on es localitza la cuina en la que s'han realitzat els repicats a la mitgera. En vermell s'indica l'alçària i localització de la capella de Sant Cristòfol

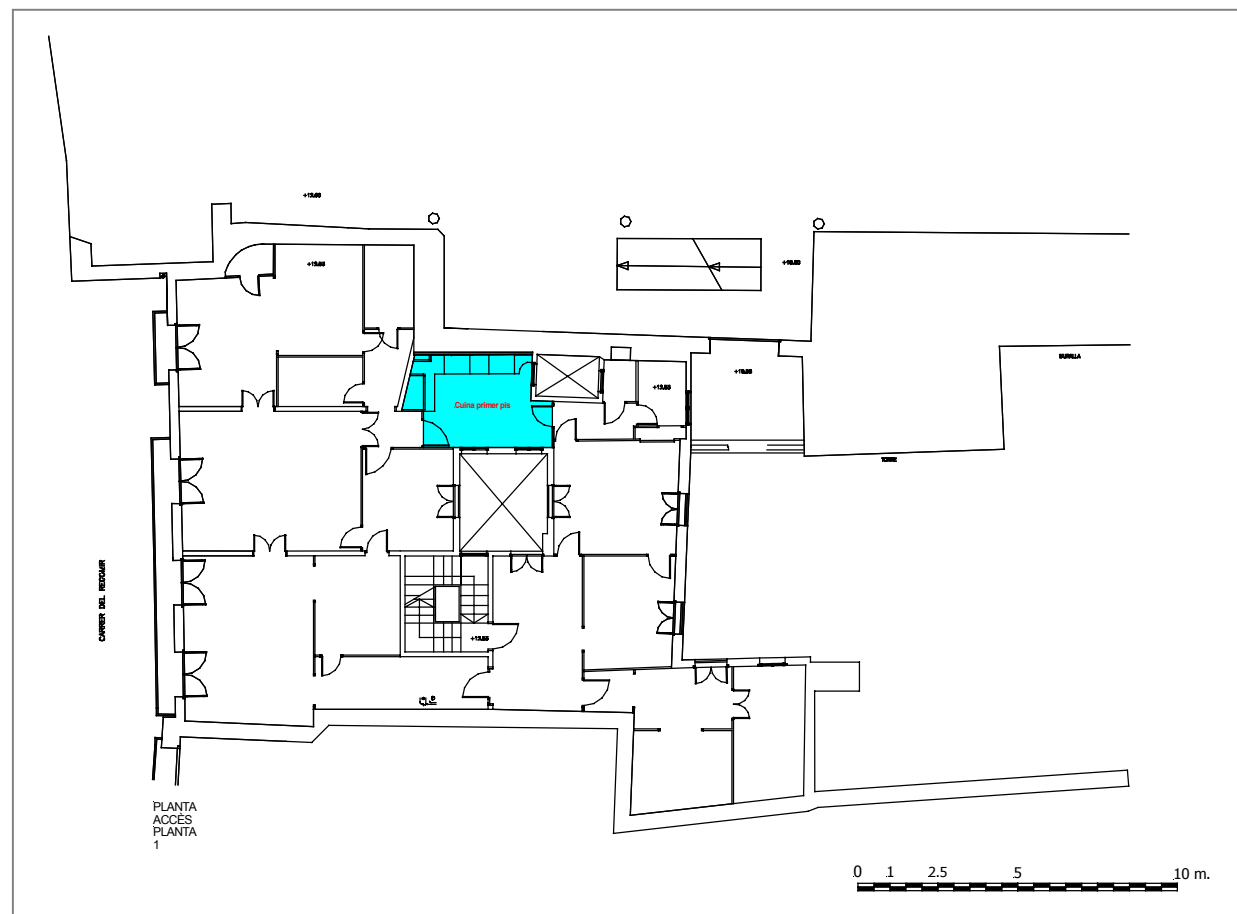
ALÇAT PRINCIPAL (Carrer Regomir)



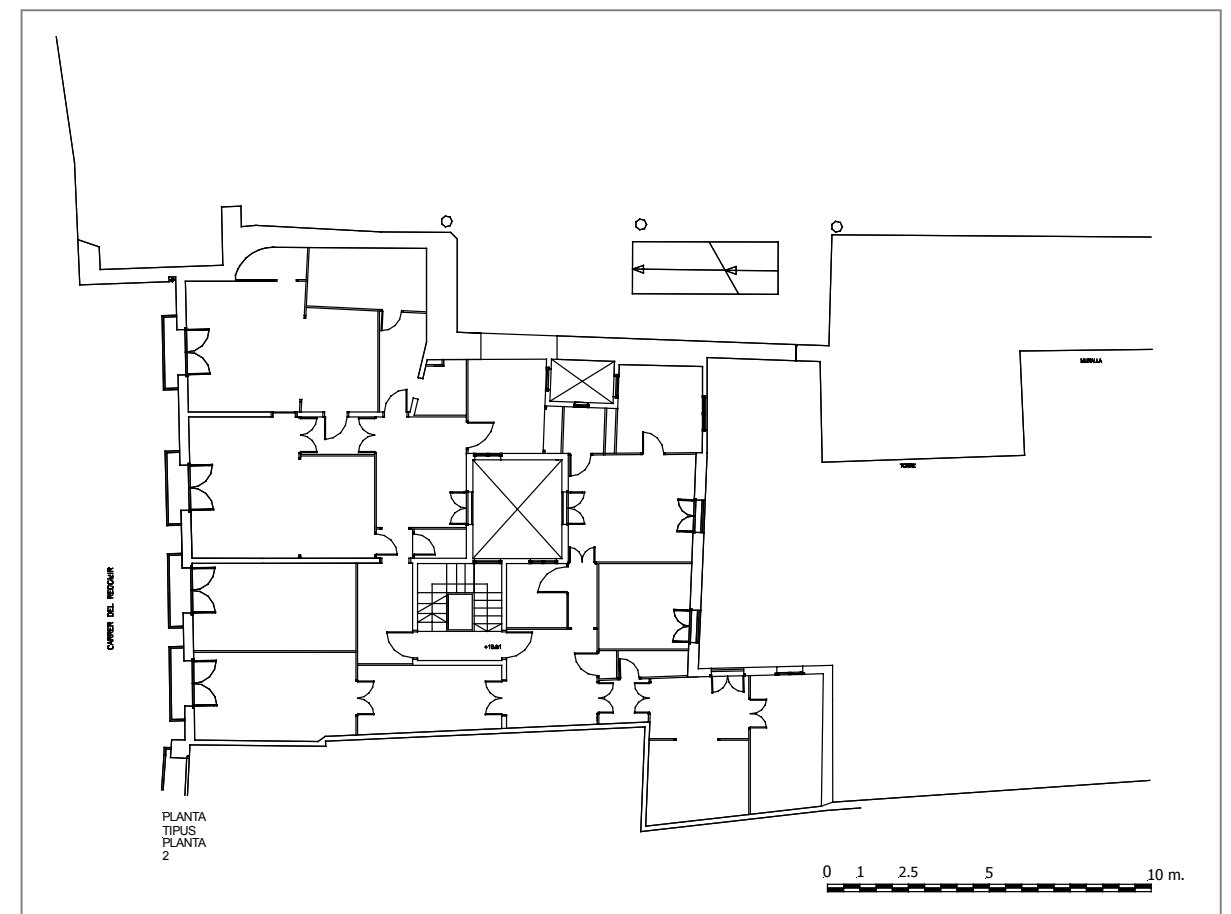
Nivell de planta entresòl



Nivell de planta principal

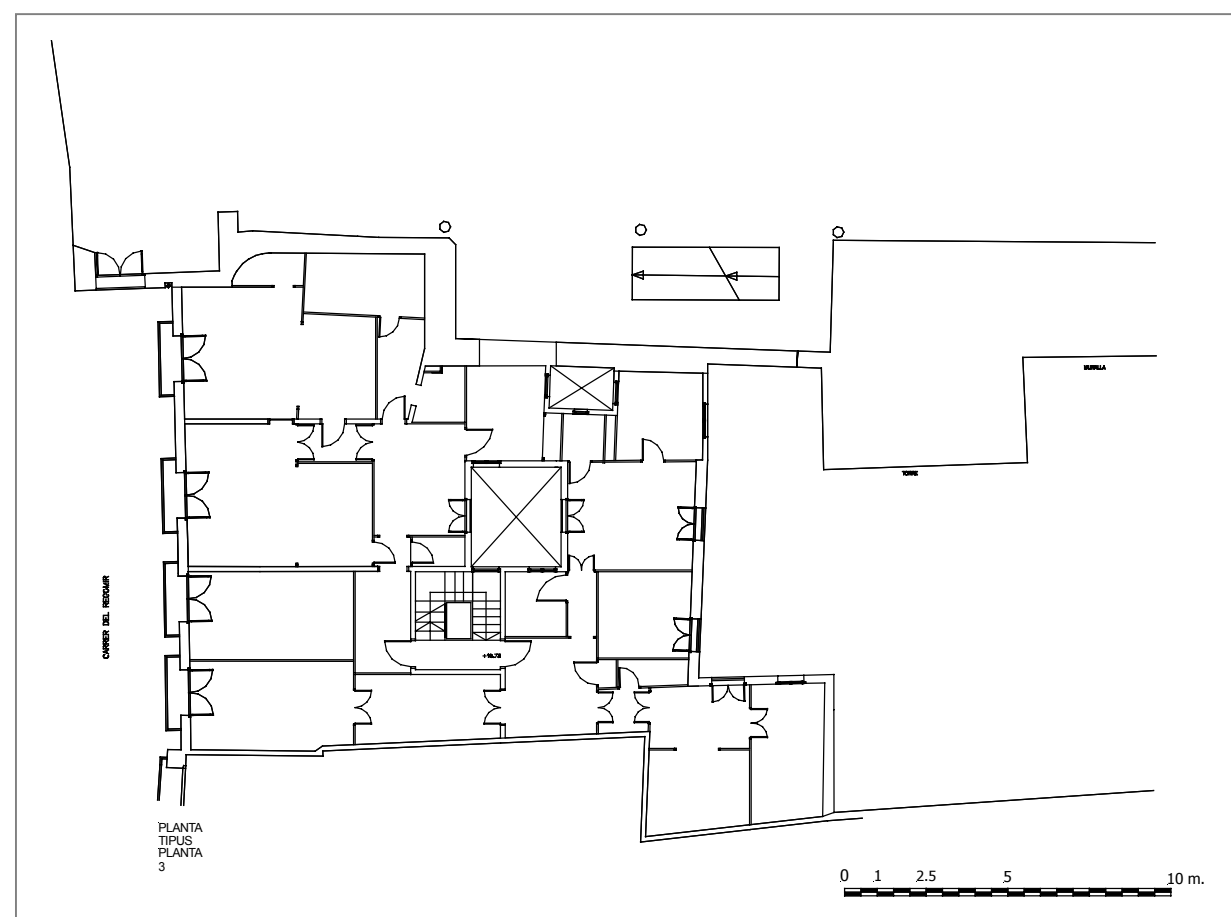


Planta del primer pis. S'indica l'àmbit de la cuina i el mur en el que s'han realitzat els repicats



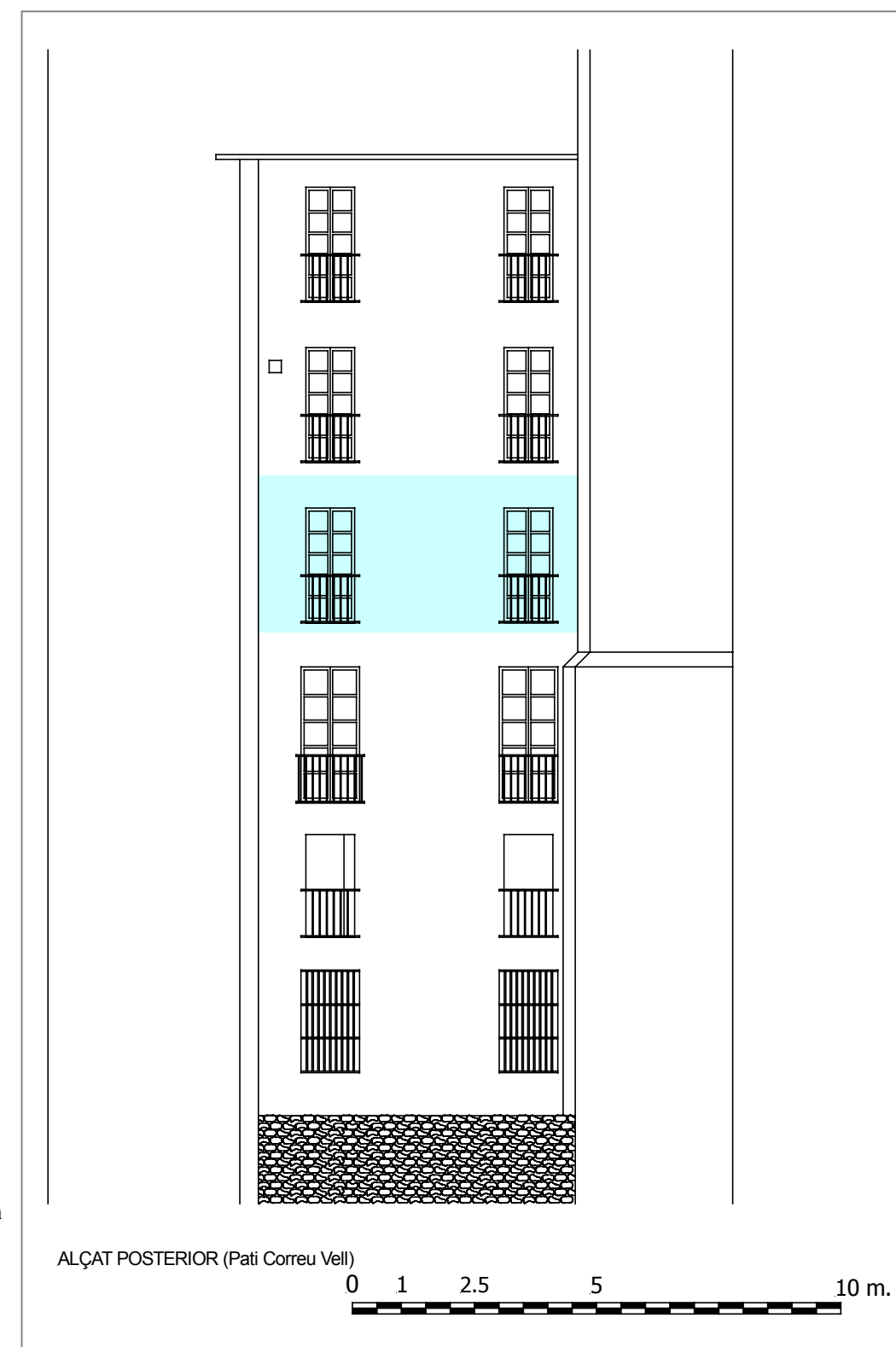
Planta del segon pis de la finca





Planta del tercer pis de l'edifici

Alçat de la façana que s'obre a l'actual pati posterior de les finques del carrer del Correu Vell. Indiquem el ras de primer pis on s'està la cuina on s'ha intervingut





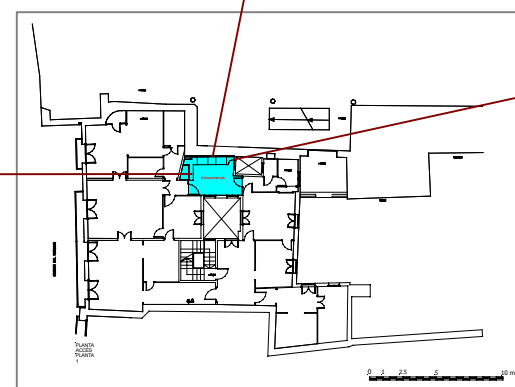
## Localització de l'àmbit de la cuina del primer pis

Els treballs de repicat s'han centrat **única i exclusivament** en la paret més septentrional -la mitgera- de la cuina del primer pis, concretament sobre una superfície aproximada d'uns 11,15 m<sup>2</sup>.

L'estança disposa d'uns 11 m<sup>3</sup> de superfície i es troba flanquejada vers el sud, pel pati central de la finca, i cap a l'est, per altre celobert de menors dimensions, la caixa construïda del qual, també s'adossa a la mitgera abans esmentada. Finalment, i pel costat més occidental, la cuina es troba flanquejada per un petit corredor perpendicular a la mitgera nord -que en aquesta zona varia la seva alineació tot ampliant-se en direcció septentrional-, i les dependències que s'obren al carrer Regomir.

Val a dir que aquesta és una configuració interior nova la qual es resultat de diferents actuacions força recents, ja que s'hi detecten l'enderroc d'alguns envans i, **curiosament**, el repicat total de la paret de la mitgera nord.

Vista general de l'àmbit de la cuina en direcció oest. S'observa la porta de comunicació vers les estances que s'obren a Regomir així, com la presència de la cuina econòmica, campana de fums i armaris laterals



Vista general del mur de mitgera més septentrional de l'àmbit de la cuina. Podem observar el revestiment de rajoles i la presència d'una gran campana de fums que comunicava amb la xemeneia que recorria en tot l'alçat de l'edifici en aquesta zona. Altrament, destacariem el fals sostre de guix que cobria el forjat de biguetes de fusta i revoltó d'obra que, com veurem més endavant, es va haver d'apuntalar.



Vista general de la cuina en direcció est. Podem distingir la paret mitgera i la finestra que s'obre al celobert d'aquest costat nord de l'edificació



Lectura de paraments del mur de la cuina del primer pis de la finca núm. 7-9 del carrer Regomir de Barcelona.

Localització de l'àmbit de la cuina del primer pis

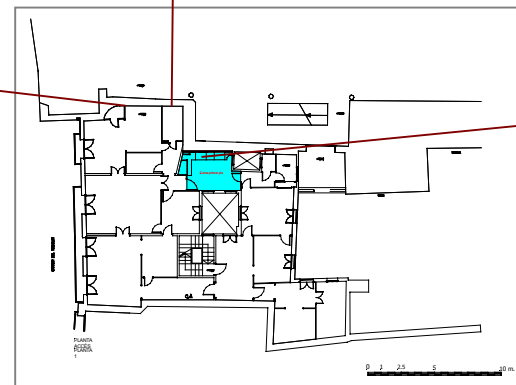
Vista parcial del darrer tram del corredor que flanqueja la cuina pel seu costat oest. Al fons veiem un dels antics passos que travessaven la paret mitgera del costat nord de l'edifici



Vista parcial del primer tram del corredor que flanqueja l'àmbit de la cuina pel seu costat més occidentalº



Vista general de la paret mitgera més septentrional de l'estança més propera al carrer Regomir que flanqueja l'àmbit de la cuina pel seu costat més occidental. Es tracta d'un mur ja repicat anteriorment i que mostra una variada cronologia parietal. No ha estat estudiat de manera detallada en aquest treball

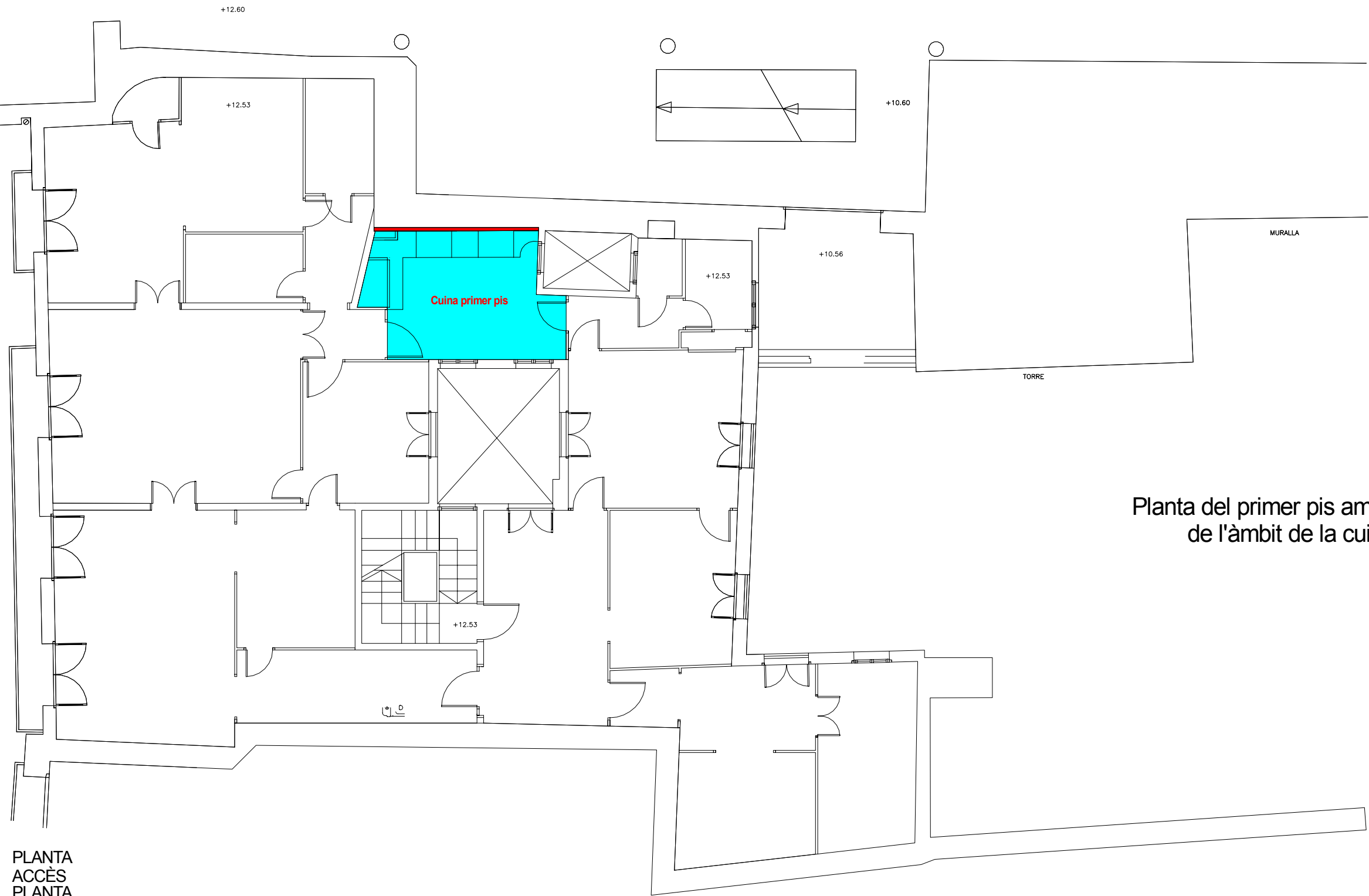


Detall del conjunt format per la cuina econòmica i la pica de marbre

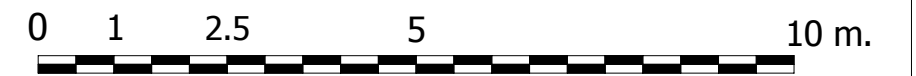


CARRER DEL REGOMIR

PLANTA  
ACCÉS  
PLANTA  
1



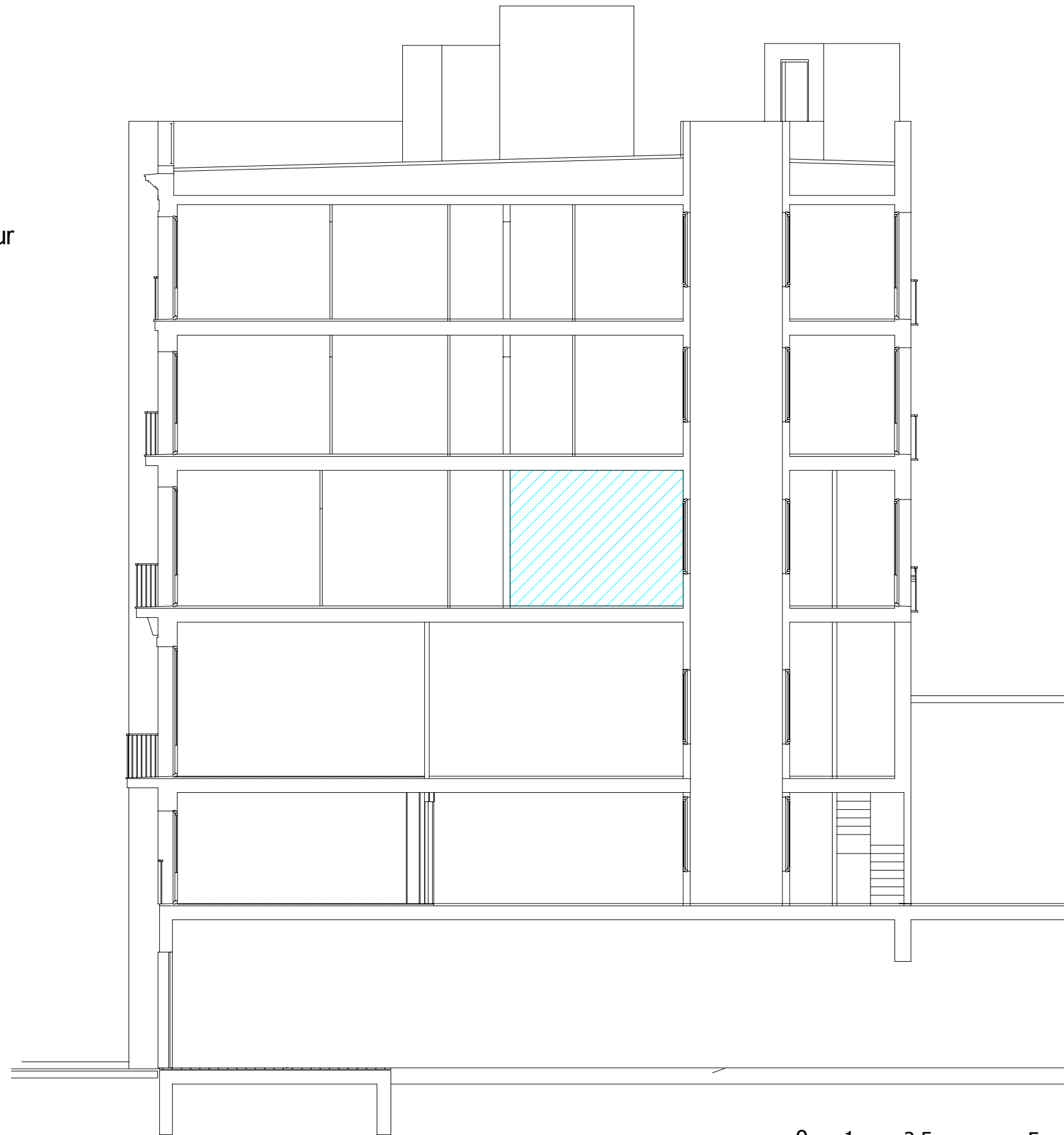
Planta del primer pis amb indicació  
de l'àmbit de la cuina



TITOL PROJECTE: AVANTPROJECTE PER LA REMODELACIÓ DE L'EDIFICI DEL CARRER D'EN REGOMIR 7-9	ARXIU INFORMÀTIC: REGOactual.dwg	NOM PLANOL: ESTAT ACTUAL PLANTA PRIMERA	ESCALA: 1/100	DATA: NOV-2003	MODIFICAT: Jul-2005	R79.EA.P1
--	-------------------------------------	--	------------------	-------------------	------------------------	-----------



Secció de l'edifici amb la localització del mur de la cuina del primer pis que s'ha repicat





## Notícies històriques i proposta d'evolució històrica de la parcel·la.

### Un petit estat de la qüestió

El contingut d'aquest capítol s'ha basat directament en els treballs de recerca documental realitzats l'any 1998 per Francesc Caballé, Reinald González i Núria Nolasco sota el títol de: **Estudi Documental de la finca del carrer Regomir, 7-9 de Barcelona. Aproximació a la història i configuració urbana de la zona.** Aquest treball, inèdit, fou lliurat a l'empresa municipal Procivesa -que finançà el projecte- a les primeries del mes de setembre de l'esmentat 1998, sense que actualment en sapiguem la seva ubicació.

L'estudi documental citat es realitzà en paral·lel a tres cales arqueològiques que, sota la direcció de l'arqueòloga Anna Monleón, es completaren en diferents àmbits de la planta baixa de l'edifici. Aquests sondeigs proporcionaren entre d'altres, evidències d'una antiga configuració termal d'una probable època fundacional (vers les primeries del segle I) i testimoniaren les banquetes de fonamentació de dues de les torres del recinte defensiu romà d'època baix imperial.

L'edifici del carrer Regomir 7-9, ha estat, però, objecte d'estudis anteriors. Concretament l'any 1993 (Granados, Pagès: 1993) es realitzà una recerca que se centrà en els testimonis de l'antiga muralla romana baix imperial que configurava un dels límits de l'edifici; el més septentrional. Aquests treballs es concretaren en l'escrostonat de diversos paraments i la

realització d'una cala sobre la volta de la capella de Sant Cristòfol. Pel que fa estrictament a l'edifici, l'informe-memòria recollia només algunes dades generals referides a l'aixecament de l'edifici del segle XIX.

Amb anterioritat a aquesta intervenció, l'estudi sobre les estructures adossades a la muralla romana, realitzat al 1989-90 (Caballé, González, Navas: 1990) contenia una primera aproximació documental de caràcter general amb concrecions específiques sobre la data i projecte de construcció de l'edifici que veiem avui dia.



Dues vistes en direcció sud de la torre que flanquejava l'antic portal de Regomir en el decurs de les obres del Pati Llimona. 1989. (Veclus).

Pel que fa a l'entorn constructiu de Regomir 7-9, l'únic estudi de detall és el realitzat en el moment de restauració del Pati Llimona (Piquer: 1991), i que se centrava en l'antic palau de la família Gualbes, tot i que aportava notícies puntuals sobre d'altres edificis de l'illa. Desconeixem si en el marc dels treballs de restauració de l'actual centre cívic del Pati Llimona es realitzaren lectures de paraments específiques de la mitgera entre citat centre cívic i el nostre edifici, a



banda de l'existència d'alguns aixecaments i plantes relacionades amb els treballs d'arqueologia que es realitzaren en el subsòl de la zona del centre cívic.

En base a les dades històriques recollides en els esmentats treballs podem apuntar genèricament el que ha estat l'evolució històrica i estructural de l'àmbit ocupat per l'edifici de Regomir, 7-9.

### Els antecedents

Les dades històriques indiquen clarament que la refortificació de la primitiva muralla romana d'època augustea dut a terme durant la baixa romanitat, va representar un canvi significatiu en la fesomia del suposat i antic portal del Regomir i de la seva àrea immediata. Així, dins la parcel·la corresponent a la finca núm. 7-9 de l'actual carrer de Regomir es documenta la presència d'una torre creiem que adossada a les restes d'una de les torres probablement fundacionals, a més de tot el pany de mur de la muralla baiximperial que serveix de límit més septentrional d'aquest edifici.

Des d'aquest punt de vista, semblaria plausible interpretar que l'enderroc de les termes altimperials que van ser localitzades en les excavacions realitzades al subsòl de la mencionada finca núm. 7-9 del carrer de Regomir es va produir en unes cronologies força properes al procés de refortificació d'aquest tram de la muralla. Segons la documentació escrita d'època altmedieval, aquesta operació resta justificada per l'existència de solars i carrers en la zona que evidencien la manca de construccions en l'àrea que correspon actualment a la mencionada finca.

### Alta edat mitjana

La seqüència d'ocupació de l'actual finca núm. 7-9 del carrer de Regomir pot establir-se a partir de les escasses referències historiogràfiques i documentals de què disposem. En primer lloc cal destacar que -segons es dedueix de les fonts escrites- fins a inicis del segle XI el portal romà del Regomir (i amb ell les estructures que el configuraven) es va mantenir probablement

sense modificacions arquitectòniques. Així, mentre que l'any 975 (en època del compte Borrell II) el portal del Regomir encara s'esmenta com a afrontació d'unes propietats, al 1015 aquest ja s'identifica com a Castell; de manera versemblant com a resultat de l'escomesa d'Almasur de l'any 985 i de l'organització feudal de la ciutat feta per Ramon Borrell II. Pel que fa a l'ocupació de la nostra parcel·la, aquestes informacions permeten deduir que només estaria edificada una de les torres del castell. També existeixen referències escrites a l'existència d'un *burg* fora muralles, situat a la banda del Regomir, que seria anterior a les hostilitats d'Almansur. Malgrat tot, les dades extretes de la documentació semblarien indicar l'absència de construccions adossades al castell per la banda de l'actual edifici 7-9; absència que restaria justificada per la lògica necessitat de disposar d'una vall o d'una via a tocar de la muralla.

Quant al castell i a la seva torre que es localitza en l'interior de la nostra parcel·la, cal dir que l'any 1148 el seu castlà, Guillem Pere de Sarrià, va reconèixer la senyoria de Berenguer de Barcelona. Seguint, doncs, la lògica de les relacions feudals, era Guillem Pere de Sarrià qui s'ocupava i administrava les funcions del castell.

### Baixa edat mitjana

La pèrdua de valor defensiu de l'antiga muralla baiximperial a partir de la fi del segle XII, va influir definitivament en el procés d'ocupació i de parcel·lació de l'àrea circumdant al castell del Regomir. Efectivament, d'ençà la segona meitat del segle XIII, la progressiva construcció d'un nou recinte de muralles -i el lògic creixement urbà de la ciutat- van determinar la realització d'importantes campanyes constructives que van afectar a tota la nostra zona durant un llarg període de temps. Segons els diferents *fogatges* consultats, en aquestes dates es va produir un important creixement del poblament de l'àrea. No disposem, però, de notícies específiques sobre la nostra finca. Això, no obstant, creiem que l'estructura parcel·laria primigènica es va mantenir fins pràcticament fins al segle XV, ja que malgrat la presència d'habitatges documentats -alguns, de destacades nissagues barcelonines com els Durfort, Dusai, March i



Gualbes-, no serà fins aquest període que s'ocuparà definitivament de l'espai existent entre l'antic castell i els edificis medievals situats fora de les muralles.

És probablement durant aquest període que es van aixecar les primeres estructures en la parcel·la de l'actual edifici 7-9 del carrer Regomir. No obstant això, no coneixem les seves característiques constructives, per bé que semblaria versemblant suposar l'existència d'edificacions de poca entitat, tal com es dedueix de l'anàlisi de les dades dels documentals localitzades. Únicament coneixem el nom dels propietaris d'aquestes construccions que bé podrien ser obradors. Així, l'any 1501 en el límit sud del castell del Regomir apareix una afrontació amb la propietat dels hereus d'en Pujol, que havia estat de Pere Martorell, i anteriorment de Mateu Gassot. Malauradament, cap d'aquestes persones ha aparegut documentada en els fogatges consultats, i per tant, en desconeixem la seva naturalesa social.

Al llarg del segle XV, perdudes les seves funcions defensives la torre del castell apareix ocupada per diverses famílies propietàries, que reconeixen haver de pagar un cens de domini directe a la Pia Almoina, com a successora de la família Sarrià. Entre els propietaris de l'antic castell, hi figuren el prevere i rector Ramon Navarro (fill de Blasco Navarro i Bonanata), Alart Plaça, i el mestre en medecina Pere Fumanyà.

### Segles XVI i XVII

Sens dubte, el fet més remarcable d'aquest període és la construcció -dins la torre de l'antic castell- de la capella de Sant Cristòfol. La seva construcció data de 1530 (segons la làpida commemorativa que figura a l'actual façana), hi ha, però, documentada una primera capella -que podria haver estat una simple fornícula- en la que hi havia col·locat un retaule del sant finançat pel ciutadà Joan Benet Descoll. Al 1567-1568 es documenta l'enderroc, reconstrucció i engrandiment de la capella.

L'espai superior de la torre continuava, però, formant part d'una complexa estructura que continua apareixent en les fonts escrites com el "Castell del Regomir". L'any 1501 aquesta propietat passà a mans de Miquel Espà, argenter, qui la va mantenir fins al 1639. Posteriorment passà a mans de Magí Albareda, pagès de Sant Vicenç de Castellbisbal i després fou adquirit pel notari de Ramon Mas l'any 1668.

Les notícies documentals recercades no permeten, no obstant, establir una cronologia precisa de les construccions que hi havia en aquest indret abans que s'aixequés l'actual edifici 7-9 del carrer Regomir,. De fet, el document més antic data de 1670, i ens parla de la transmissió d'una casa que va passar de mans de Lucrecia Colomer a Teresa Serventí, vídua del manyà Joan Serventí. Aquest document és únicament un *borrador notarial* que no permet establir la seqüència d'antics propietaris (directes o eminents), ni conèixer els límits precisos de la finca. Tan sols podem afirmar, doncs, que l'immoble ocupava la banda més meridional de l'actual parcel·la, però no podem precisar si es desenvolupava fins a la torre.

### El segle XVIII

A partir d'inicis del segle XVIII podem documentar perfectament la configuració parcel·laria de la zona, anterior a la construcció de l'immoble. L'any 1709 Josep Masderoda, d'ofici manyà, va obtenir l'establiment de la torre que hi havia sobre la capella de S. Cristòfol, que li fou concedit per part de l'anteriorment mencionat Ramon Mas. Amb aquest establiment Mas segregava la torre del conjunt que havia format part del castell, i que -com hem explicat més a dalt - ell havia adquirit al 1668. L'adquisició de l'espai interior de la torre per part de Josep Masderoda s'ha d'interpretar com un procés d'engrandiment de l'immoble veí que ell mateix posseïa; el propi Masderoda va acabar adquirint la volta sobre el carrer del Regomir. A la llum d'aquestes dades podem concloure que l'escapçament de l'interior de la torre en la seva banda sudoriental va respondre a la necessitat del propi Masderoda de comunicar les seves propietats.





Segons el cadastre de 1716 l'edifici és valorat com una construcció d'escassa entitat; es descriu com una casa de planta baixa i de tres pisos, amb dues estances en cada planta.



Dibuix del portal de Regomir en direcció nord. 1861. Aquarela de Lluís Rigalt. MHC.B. Assenyaem l'àmbit de la capella de Sant Cristòfol, corresponent a l'antiga finca núm. 7 del carrer Regomir

Quant a la casa número 9 del carrer del Regomir, recordem que havia estat propietat de Lucrecia Colomer i va passar a mans de la família Serventí, sense que pugem obtenir dades anteriors. L'any 1710, va ser novament adquirida pel doctor en medicina Jeroni Gómez; segons l'escriptura de venda, la finca tenia contacte amb la muralla per la seva banda més septentrional. Aquest edifici apareix en el cadastre de 1716 com la casa del doctor Jeroni Gómez, amb planta baixa –incloent celobert i pastador- i dos pisos.

A la segona meitat del segle XVIII, ambdues cases (Regomir 7 i Regomir 9) van conèixer modificacions morfològiques i de propietat. Josep Masderoda va morir el 1738, i des de 1736 havia començat a segregar la seva casa del

Regomir concedit establiments emfitèutics de parts de l'edifici. Possiblement després de la seva mort la finca fou adquirida pel sabater Francesc Guarich; el seu fill Ignasi Guarich, va realitzar unes obres de millora a la casa entre els anys 1764 i 1765. No coneixem les característiques d'aquesta operació que, probablement, a banda de possibles reformes interiors o d'unificació de la façana, va donar més alçada al seu immoble.

L'any 1760, el Josep Gómez, resident a Roma, va decidir establir la casa al llogater de mules Rafael Albareda, tot i que aquest establiment va quedar anul·lat per un altre atorgat a favor de Sebastià Ribera que va concedir l'obtentor del benefici tercer de l'altar de Sant Mateu, com a senyor directe de la finca. En mans de la família Ribera, la casa va ser ampliada amb una estança del pis principal de la finca veïna de Regomir 11-13, propietat de Teresa Massanés que va ser establerta l'any 1792. Segons el *Quadern de cases reedificades* de Barcelona, el 1793 els Ribera van endegar obres de reforma de la casa. Malgrat que la família Ribera encara hi va viure uns anys –suposadament que al pis principal-, creiem que en aquestes dates ambdues finques havien perdut el caràcter de residència familiar i havien esdevingut cases d'habitatges de lloguer.

### El segle XIX

Les primeres notícies documentals fan referència a la capella de Sant Cristòfol, situada sota la volta del Regomir, als baixos de l'antiga torre. L'any 1803 Joan Cabrises i Salvador Serra –obers i administradors de la capella- van sol·licitar permís per col·locar vidres, decorant un balcó a manera de mirador que estava executant el fuster Manuel Riera. Aquesta obra s'executà, tal i com permet testimoniar una aquarel·la del carrer realitzada per l'il·lustrador Lluís Rigalt.



Notícies històriques i proposta d'evolució històrica de la finca

En el decurs del primer terç del segle XIX les dues finques de Regomir 7 i 9 van passar a formar part del conjunt de l'anomenat actualment com a Pati Llimona. L'any 1779 la comunitat de preveres de Sant Just i Pastor –hereva dels béns de la família Gualbes- va establir les antigues propietats dels Gualbes a favor de Tomàs Llimona. A partir de llavors, els Llimona van voler arrodonir la seva propietat adquirint les finques veïnes. Desconeixem quan van comprar la casa de Regomir 7, adquirida per Tomàs Llimona i que passà a la seva filla Pilar Llimona com a herència, però sabem que l'immoble Regomir 9 -valorat en 9.348 lliures- va ser adquirit l'any 1831 per Pilar Llimona i el seu espòs Josep Martí. En l'extens inventari *postmortem* dels béns d'aquest darrer, realitzat el 1843 les dues cases apareixen diferenciades; Regomir 9 continua anomenant-se la casa dels Ribera i es descriu com una construcció de quatre pisos. Per divisió de l'herència d'en Llimona l'any 1845 aquestes dues propietats, junt amb d'altres, van passar a mans de l'Hospital de la Santa Creu.

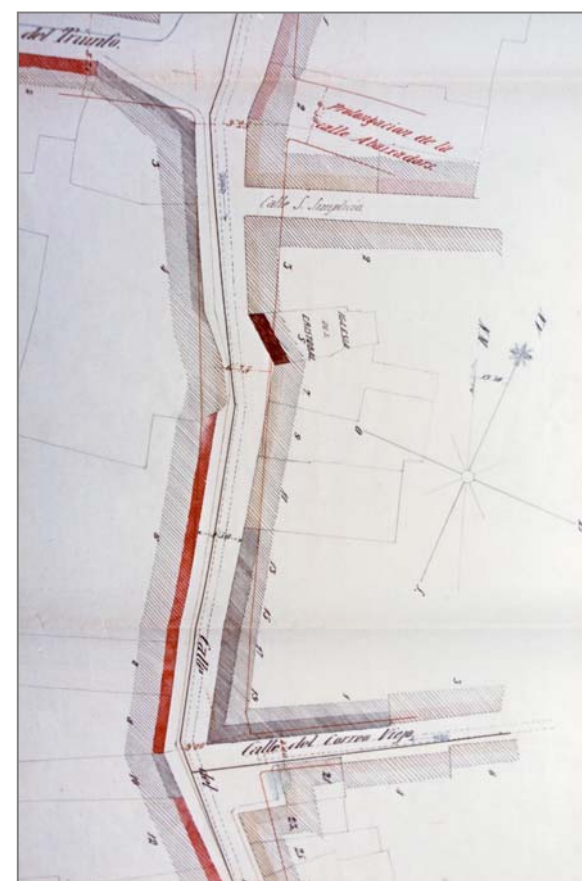
Al segle XIX l'antiga casa dels Ribera va perdre l'estança del pis principal amb la que s'havia engrandit a finals del segle XVIII. Domingo de Motes, successor del vincle fundat per Llorenç Giralt –antic propietari de les cases de Regomir 13-19- va iniciar accions judicials per tal de recuperar les propietats que havien venut i establert Teresa i Antoni Massanés a partir de 1792. L'Hospital va renunciar al plet i s'arriba a un acord per a retornar l'habitació a la propietat de Domingo de Motes.

L'any 1855 les lleis de desamortització decretaren l'expropiació de les cases que van ser subhastades l'any 1860. A través d'aquesta subhasta, les dues cases van passar definitivament a mans d'un únic comprador, Peregrí Guarch, qui el mes d'octubre d'aquell any es va dirigir al consistori per demanar la llicència d'aixecar un quart pis a la casa de Regomir 7. Tanmateix, al final es decidí per unificar les dues propietats i reedificar-les de nova planta amb un projecte de Pau Martorell.

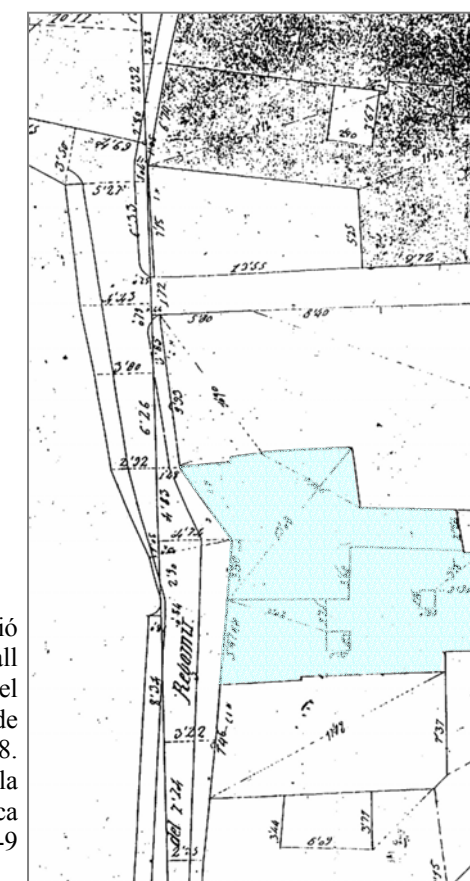
El 18 de setembre de 1861, Simón Coll, propietari de la casa número 4 del carrer del Regomir i de la volta que es recolzava sobre la casa número 7, va presentar una instància

demanant enderrocar la seva propietat. En aquest moment es van donar les circumstàncies idònies per a fer desaparèixer la mencionada volta i per a aplicar les noves alineacions del carrer de Regomir, per a la qual cosa també devia afectar-se la torre de la muralla romana.

L'enderroc efectiu de la volta i de la torre es degué produir entre els mesos d'octubre i desembre de 1861. El 1862 el propi Peregrí Guarch presentà una nova instància per a canviar l'anterior projecte arquitectònic, ja que amb l'enderroc de l'arc ampliava la seva façana en tot el tros que anteriorment quedava situat darrera la volta. El nou projecte incorporava també el disseny del frontis de la capella de Sant Cristòfol, que s'enretirava fins a la línia regular del carrer del Regomir. La rectificació de la línia d'edificació de l'eix dels carrers Ciutat, Regomir i Marquet s'havia produït també coetàniament a aquesta operació. Els plànols de l'arquitecte Garriga i Roca daten d'octubre de 1861, moment en què ja havia desaparegut la volta i s'havien posat al descobert les restes romanes de la torre que formava part de l'antiga casa de Regomir 4.



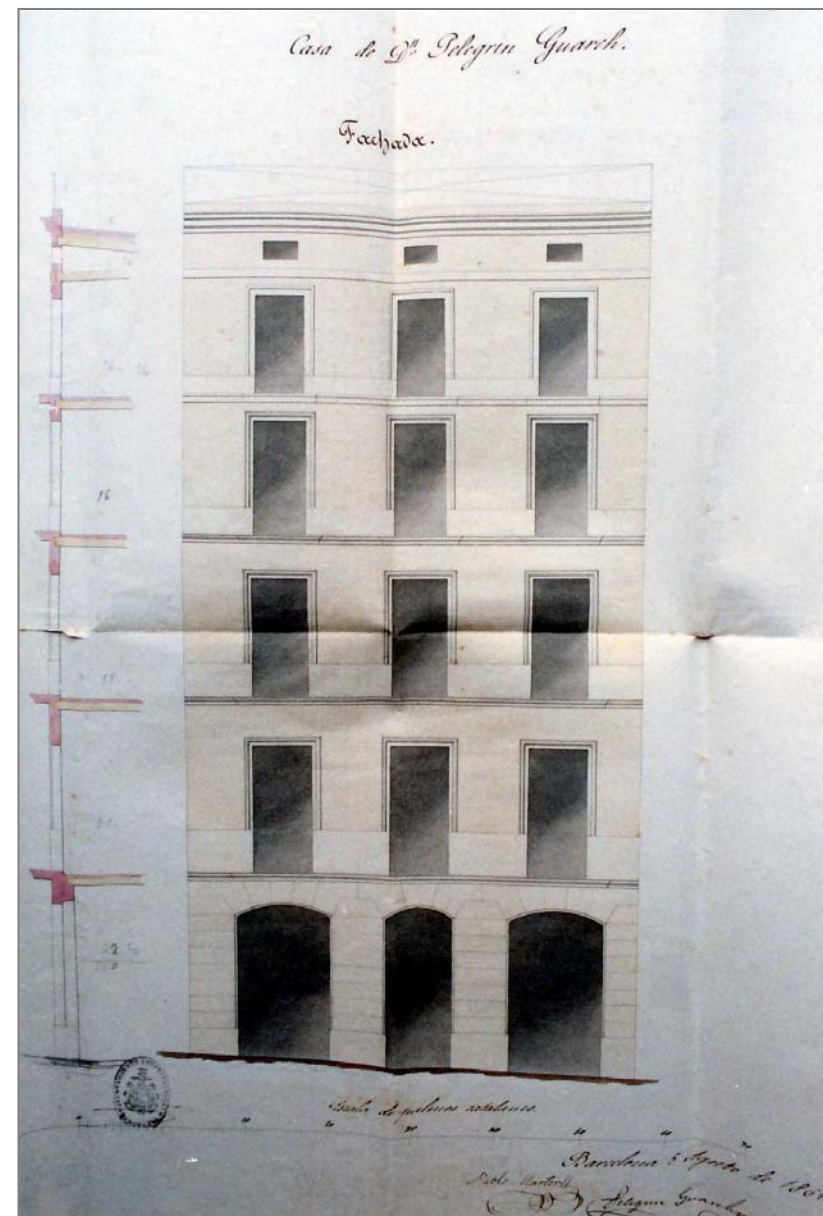
Imatge esquerra: detall de la planta de M.Garriga i Roca del projecte de canvi d'alineació del carrer Regomir. 1862. AMA 2672-b. Es pot observar la configuració parcel·laria just abans de la construcció de l'edifici que veiem avui dia i com s'havia enderrocat l'arc del carrer (vegeu aquarela anterior)



Imatge dreta: reproducció en blanc i negre i detall del "Quarteró" 11 del "Plano de Barcelona" de M.Garriga i Roca. 1858. AHCB. S'assenyala l'àmbit ocupat per la finca de Regomir 7-9



A finals de desembre de 1861, Peregrí Guarch ja havia pactat amb els obrers i administradors de la capella de Sant Cristòfol l'edificació de la nova façana, a càrrec del propi Peregrí Guarch, i la permuta de l'espai situat sobre la volta de la capella a canvi d'un espai per a engrandir la sagristia. D'aquesta manera, la casa de Peregrí Guarch guanyava l'espai sobre la capella i podia perllongar en aquell nivell el pis principal del seu edifici. Després de totes aquestes modificacions quedava finalment definit el projecte de l'edifici de Regomir 7-9, que es bastí al llarg de 1862 i que ens ha arribat als nostres dies sense modificacions estructurals significatives.

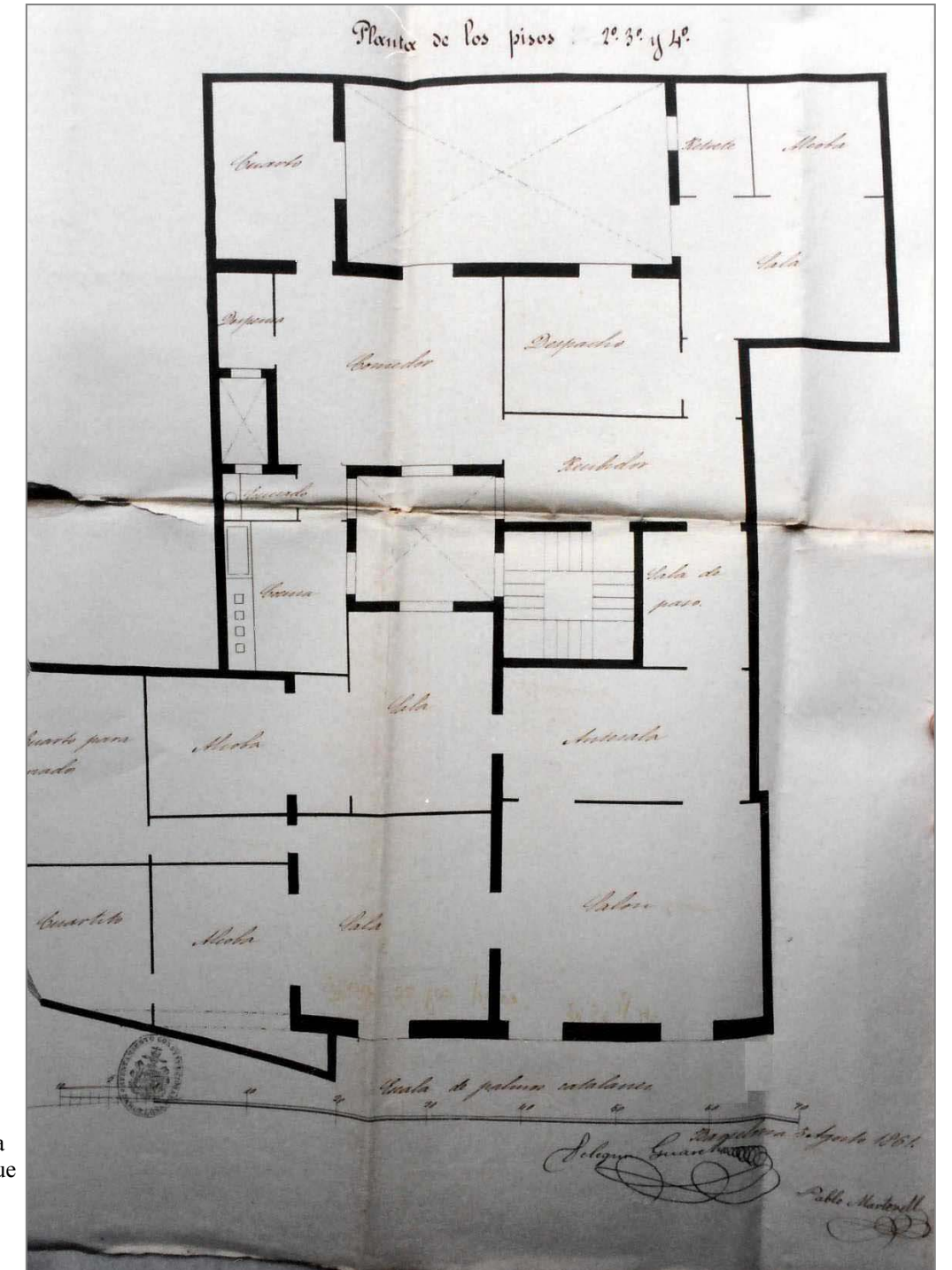
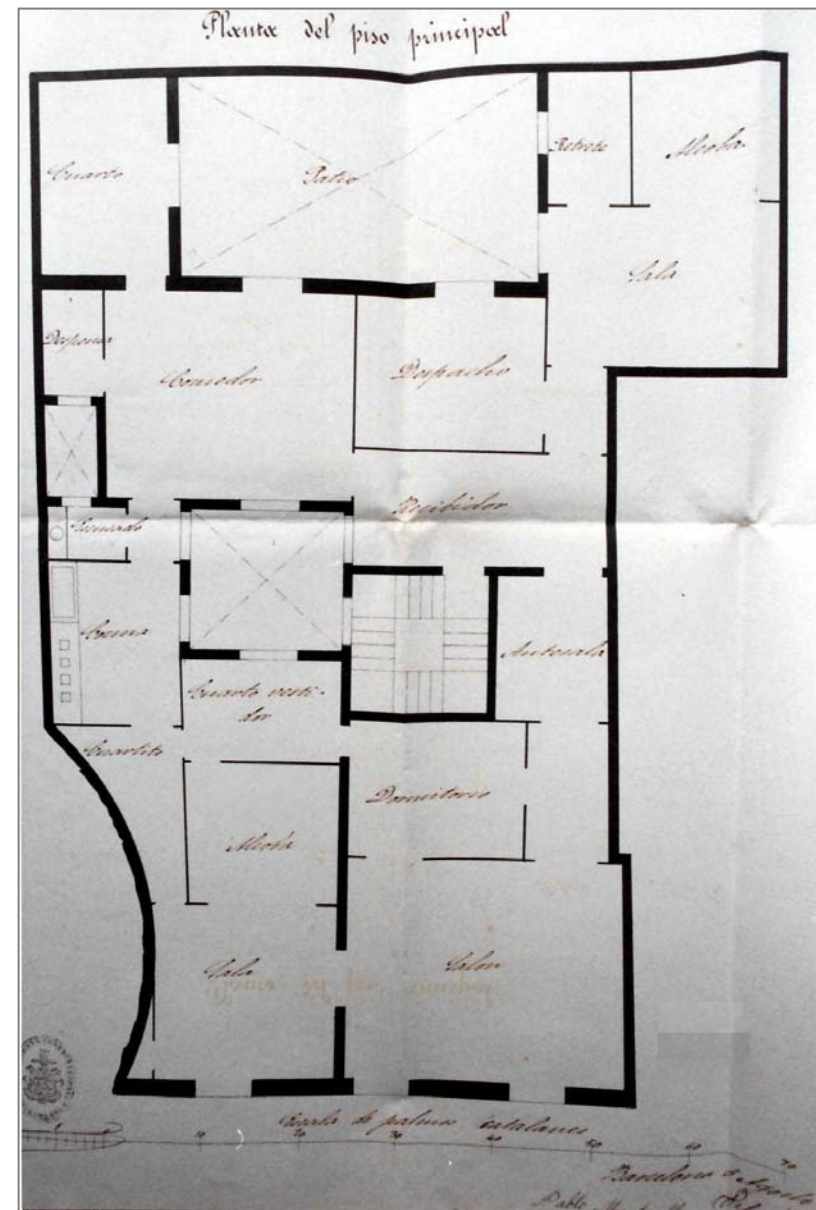
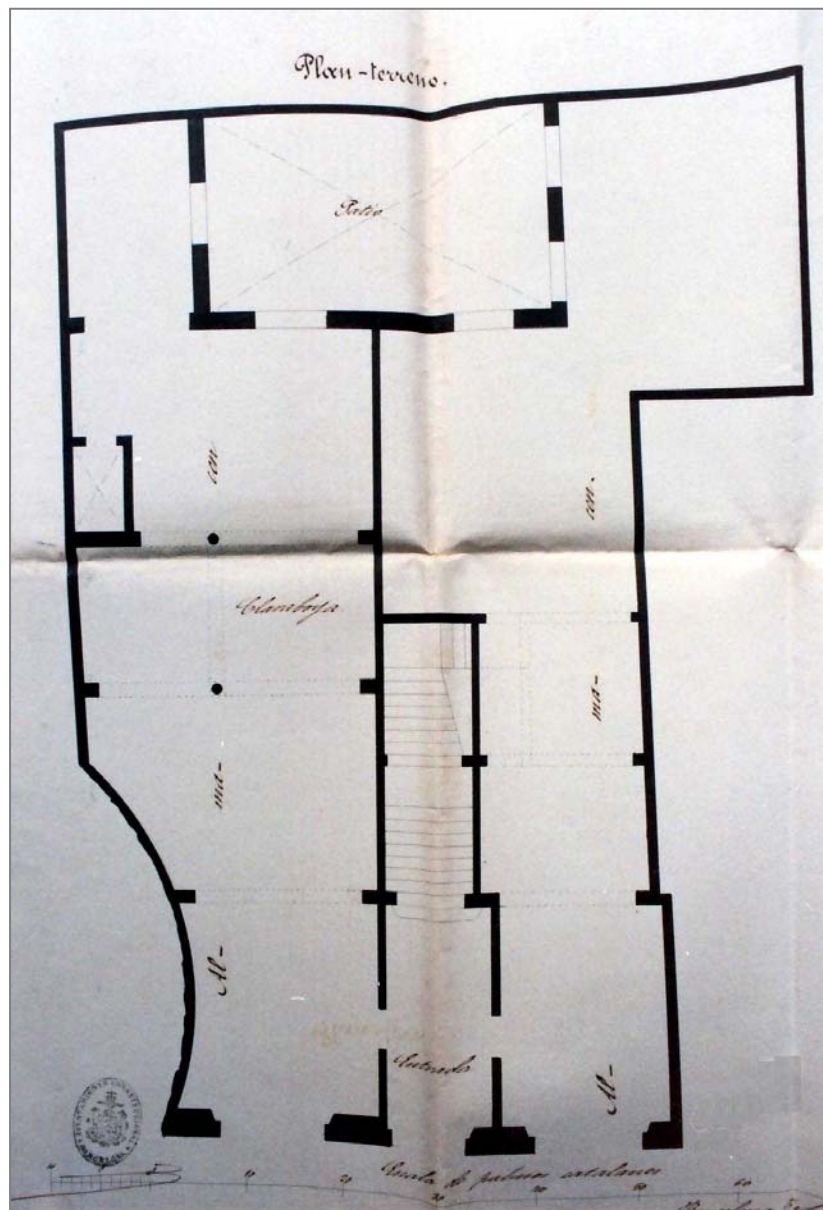


Alçat de la façana principal del primer projecte de reedificació de Regomir 7-9, presentat per Peregrí Guarch l'any 1861 (AMA 1191 C).

Notem com en el projecte d'aquell any no hi havia l'alçat corresponent a l'àmbit de la capella de Sant Cristòfol, ni de l'espai que ocupava l'arc del carrer



Projecte d'acabat de la façana de Regomir 7-9 un any després, 1862, un cop enderrocat l'arc del carrer



Malgrat la modificació de la façana entre 1861 i 1862, no es presentà altre projecte dels interiors. (AMA 1191 C). Les imatges mostren els plànols de planta baixa, pis principal, i planta pisos del projecte de 1861. Notem com encara es mostra la traça total de la torre a l'interior de la finca, fet que permet deduir que l'actual fesomia de l'indret es deu a les obres de 1862 i per tant que la torre fou parcialment rebaixada en aquests moments



Finalment, l'any 1998 en el marc de les obres de rehabilitació, arranjamet i construcció del nou centre cívic del Pati Llimona es realitzaren diferents intervencions sobre l'edifici de Regomir 7-9. Aquestes consistiren bàsicament en el cegat d'alguna de les obertures de la mitgera nord -i que compartien ambdues edificacions-, l'adequació com a terrassa o mirador de la part més oriental del primer pis de Regomir -amb nou accés des del pati llimona- i l'aterrament d'un del murs que tancava una última crugia pel costat est de l'edifici i d'un sol nivell d'alçat.



Vista parcial de la zona de la capella de Sant Cristòfol amb la porta de vianants del portal romà descoberta. 1998. (Veclus).



Vista parcial de la zona de la capella de Sant Cristòfol del carrer Regomir abans de les obres fetes al centre cívic del Pati Llimona. 1983. (Veclus).

### Proposta d'evolució històrico-estructural de la finca (Documental)

#### c. Segle I

Part de l'actual finca 7-9 es trobava ocupada per unes estructures termals localitzades fora del recinte emmurallat fundacional. Desconeixem l'extensió i forma exacte d'aquestes estructures.

#### Segles IV-V

Probable aterramet de les termes i obres de reforçament en la muralla fundacional tot eixamplat els seus murs en direcció al mar. Canvi de l'estructura de la suposada porta d'accés a la ciutat. Construcció en la zona de l'actual finca 7-9 d'una torre que s'adossa a d'altra una torre rodona de la muralla augustea. Seria versemblant suposar la lògica l'existència en aquesta àrea d'una zona de vall defensiva, és a dir, lliure totalment de construccions.

#### Segles V- IX

A manca d'una lectura de paraments específica per a tot l'alçat de l'edifici i de la part de torre conservada, no tenim informacions sobre les modificacions o actuacions estructurals o constructives en aquest període. Malgrat tot en base a les minses informacions historiogràfiques i documentals consultades, interpretem que la zona de vall es mantingué lliure de construccions. Desconeixem si la torre patí alguna transformació en aquest període.



**985-1015**

Transformació del portal en l'estructura defensiva coneguda com Castell del Regomir. Versemblants modificacions no concretables dins la torre de la nostra parcel·la. Aquestes modificacions afectarien part del frontis de la torre a la zona de l'arc, ja que suposem que s'obririen diferents comunicacions entre ambdues edificacions per tal d'enllaçar totes les estructures que configuraven el castell en aquells moments. Desconeixem l'alçat concret de l'arc o pont, però creiem que no tenia l'alçària que apareix reflectida en el dibuix de Rigalt. Pel que fa a la zona de la vall, tot i la documentada organització parcel·lària, seguí sense cap tipus de construccions essent probable que fos ja un carrer o via pública a manera de pas de ronda (corríbia).

**Segle XIII-XIV**

Pèrdua de valor defensiu del castell del Regomir i progressiva compartimentació en habitatges de les seves estructures. Desconeixem com afectà concretament aquest procés a la torre de la nostra finca. Seria versemblant l'existència d'algun tipus de construcció de poca entitat –cobert o similar- a la zona de la vall.

**Segle XV**

Construcció d'estructures més o menys estables a la zona de la vall i configuració definitiva de la façana de l'illa al carrer Regomir. Desconeixem el tipus i característiques d'aquestes construccions, però bé que semblen determinar dues propietats diferents: equivalents a les que anys més tard seran el números 7 i el 9. És versemblant suposar que l'àrea equivalent al modern número 7 fos una estructura

de molt petites dimensions donada la presència de la gran mola de la torre lateral del portal baix imperial.

**Segle XVI**

Arranjament del nivell inferior -planta baixa i probable nivell d'entresòl (amb relació a l'edifici col·lindant)- de la torre de la nostra zona per tal d'edificar al seu interior la petita capella de Santa Cristòfol (1530). No sabem les dimensions concretes d'aquesta primera intervenció. Entre 1567 i 1568 aquesta primitiva capella és substituïda per una altra de més gran.

**Segle XVII**

Malgrat els diferents canvis de propietat que afecten tant l'estructura de la torre com dels edificis veïns, no s'ha documentat cap possible modificació de les construccions existents a la parcel·la.

**Segle XVIII**

Possible remunta d'un pis en l'arc del carrer i en l'esmentada finca, entre 1709 i 1723. Posteriorment (1736) es cegaren els accessos entre la nostra torre i la volta del carrer. En aquest edifici es produeixen obres indeterminades de reforma al 1764-65.

Paral·lelament, l'antiga casa de Regomir 9 adquireix una estança a nivell de principal pertanyent a la finca contigua de Regomir 11 (1792). En aquesta època hi ha documentades unes obres de millora de la finca, que versemblantment correspondrien a l'aixecament de dues plantes superiors.



## Segle XIX

L'any 1803 es construeix un mirador al balcó que existia en el nivell de pis de la capella de Sant Cristòfol.

L'any 1846 l'edifici de Regomir 9 perd l'estança del pis principal que havia adquirit de la finca veïna, i per tant es cega la comunicació vers l'edifici de Regomir 11.

Unió dels edificis 7 i 9 sota una mateixa propietat al 1860.

Durant el 1861 s'enderroquen les antigues cases de Regomir 7 i 9; i entre octubre i desembre es procedeix a l'enderroc de l'arc o pont del Regomir i de la torre que existia a la finca del davant (Regomir, 4).

Al gener de 1862 s'inicien les obres de construcció de l'actual edifici, el qual incorpora l'espai sobre la volta de la capella, a canvi de construir una petita sagristia.



## Origen i objectius de la intervenció

L'origen del seguiment dels repicats del mur de la cuina del primer pis de l'edifici núm. 7-9 del carrer Regomir es basa en la necessitat de coneixements històrics de i sobre els materials constructius que configuren l'actual mitgera de la finca amb el Centre cívic del Pati Llimona amb l'objectiu de poder elaborar un projecte arquitectònic d'arranjament total de la finca.

El nou projecte cerca ampliar l'espai de l'esmentat Centre Cívic en direcció a l'edifici de Regomir, tot ocupant diferents zones de la parcel·la. Altrament també es pretén que la gestió dels aspectes històrics de l'edificació –no s'ha d'oblidar la presència d'importants testimonis de l'antiga muralla romana baix imperial- siguin duts a terme per l'ICUB de l'Ajuntament de Barcelona.

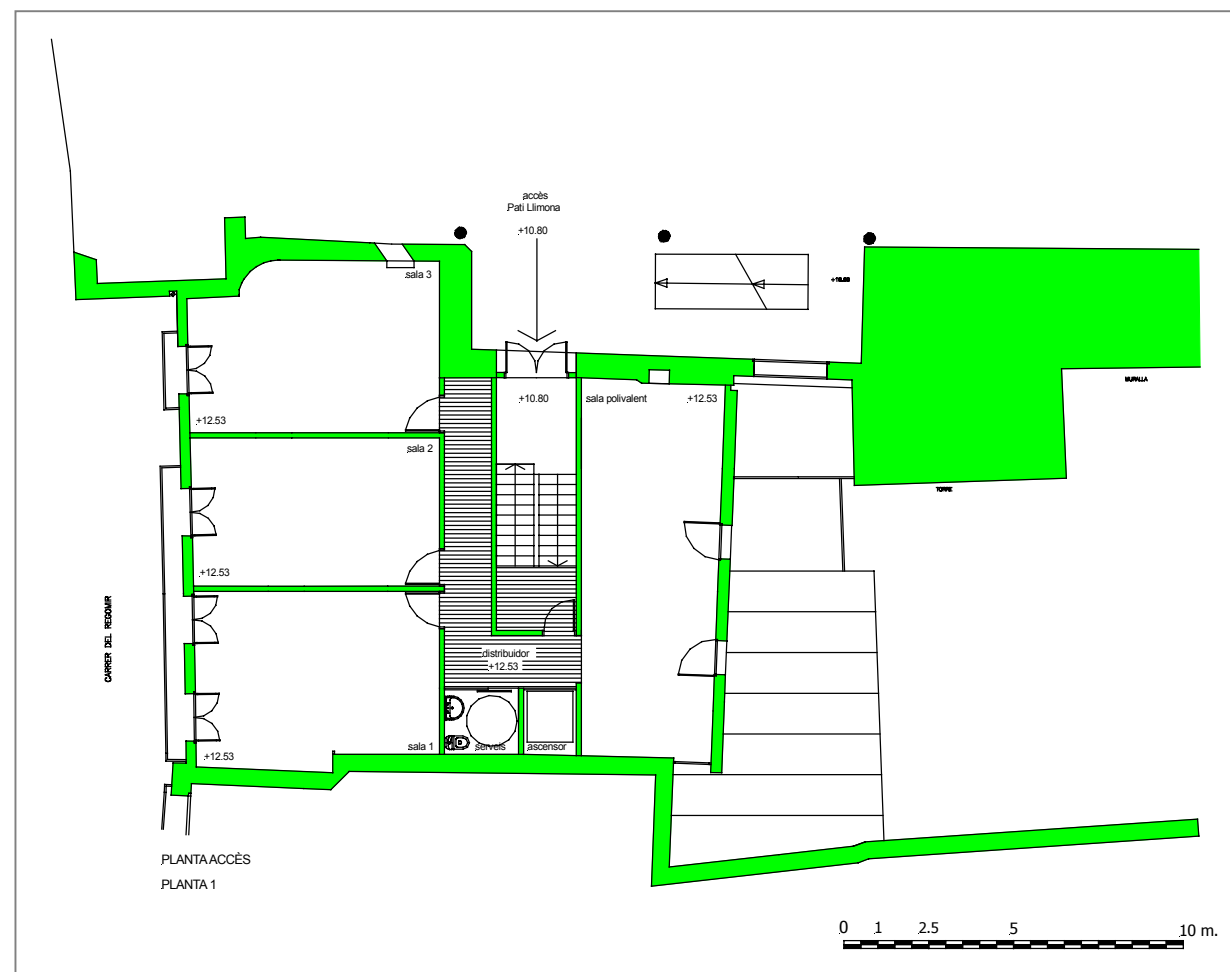
L'avantprojecte que coneixem, ha estat elaborat per departament de projectes de l'empresa municipal Foment de Ciutat Vella i proposa recuperar la planta baixa de l'edifici com a eix de comunicació entre el carrer Regomir i el pati interior de l'illa, el qual es defineix per l'esmentat edifici, un pany de la muralla romana i la finca del carrer Correu Vell núm. 5. Tanmateix es planteja la possibilitat de musealitzar el subsòl i els panys de muralla que es troben a l'interior de la parcel·la

Aquesta proposta representa potenciar la connectivitat quan a circulació interior entre ambdues edificacions (Regomir 7-9 i Centre Cívic), tot facilitant el pas entre elles a través de la paret mitgera comuna;

concretament des de la zona aproximada de l'àmbit de la cuina del primer pis, fins el darrer nivell edificat; el tercer pis.

Lògicament, aquesta intervenció representaria l'afectació directa en forma d'aterraments parcials de parts de l'esmentada paret mitgera; un mur que es desenvolupa sobre la vertical del pany de muralla romana que es localitza entre les dues torres de l'interior de la finca.

Atenent, doncs, a la realitat anterior, la necessitat d'una lectura de paraments de la zona que es pretén afectar hauria de permetre conèixer, com ja hem esmentat, l'entitat material del mur i per tant, les seves característiques constructives, edilícies i de valor patrimonial.



Planta tipus de l'avantprojecte del ras del primer pis de la finca de Regomir amb la connexió amb el centre cívic del Pati Llimona





## De la metodologia emprada.

### Introducció al concepte d'estudi històric arquitectònic

Un dels principals obstacles per a conèixer i estudiar l'arquitectura històrica és que pràcticament mai se'ns presenta en un estat pur, és a dir, com a resultat d'un únic projecte arquitectònic original. De fet, no existeix cap edifici o estructura que, tot funcionant avui dia com una edificació en ús, es mostri idèntic al moment o en el mateix estat en què fou finalitzada la seva construcció. Efectivament, el pas dels temps, amb les seves reformes, construccions, reconstruccions i aterraments, a més dels canvis i compartimentacions de la propietat, han anat creant una arquitectura cronològica i tècnicament mestissa, la qual pràcticament sempre, ens està ocultant la seva forma i característiques originals.

Atenent, doncs, a aquesta problemàtica, es fa evident que el procés d'estudi i recerca de l'arquitectura civil i domèstica requereix d'una metodologia específica que permeti anar descobrint la fesomia i característiques de l'edificació original, alhora que entendre la seva unitat, especificitats de projecte i evolució física en el temps.

No és aquest el lloc per a desenvolupar de manera detallada quin és el mètode de treball que permet analitzar i entendre aquesta arquitectura sovint amagada. Això, no obstant, esmentarem la necessitat de diferents tipus de recerca històrica -tant de camp, com d'arxiu- i de manera especial un coneixement precís dels factors que determinen i condicionen la pràctica edilícia i constructiva en una zona geogràficament delimitada; en definitiva de com es construeix i quina lògica té l'arquitectura d'una cronologia concreta i d'un àmbit urbà determinat.

En termes generals, els treballs de recerca històrico-arquitectònica sobre una edificació s'organitzen bàsicament en tres àmbits diferenciats: el que denominem treball de camp que es realitza "in situ", dins i al voltant de l'edifici, la recerca de documentació arxivística i, finalment,

el que coneixem com treball de gabinet, on s'interaccionen i es creuen les dades materials i documentals, alhora que s'intenta restituir físicament tant la forma original de la finca com les seves transformacions al llarg del temps.

El procés s'organitza en diferents apartats. Així, primerament, cal analitzar i, si convé, descriure, els materials i elements constructius de major significació que apareixen o són observables en els murs de la finca; el que entenem com a lectura de paraments i anàlisi estructural. Per tal de realitzar aquestes tasques sovint és necessari el repicat total o parcial dels revestiments que recobreixen els paraments originals, bàsicament a les parets mestres o de càrrega, però també als brancals de les obertures, a les mitgeres, envans i sostres.

La selecció dels punts o zones d'intervenció, així com la seva extensió i superfície, es realitza en funció de diferents criteris. En línies generals, però, es concreten en aquelles zones o àrees de l'edifici que, a través de la seva anàlisi estructural, ens proporcionen informacions físiques sobre el seu planejament i projecte original, així com les seves especificitats constructives i solucions estrictament edificatòries.

Les tasques anteriors possibiliten l'elaboració del que denominem cronologies relatives de la finca, les quals, atenent al coneixement històric dels materials constructius i a les característiques projectuals de les edificacions històriques, permeten una ordenació temporal "ante quam i post quam" dels elements constructius que han aparegut o es mostren dins i fora de l'edificació, alhora que possibiliten seqüenciar i delimitar les modificacions i variacions estructurals més significatives que s'han anat produint amb el pas dels anys. En aquest sentit, hauríem d'assenyalar la importància de jerarquitzar estructuralment les citades modificacions, ja que és del tot evident que qualsevol edifici en ús ha d'haver sofert un nombre molt important de modificacions i transformacions, les quals una bona interpretació històrico-arquitectònica hauria de poder discriminar. No té el mateix pes històric-estructural, per exemple, la construcció d'un envà, que el trasllat i reconstrucció de l'escala de veïns o que l'aterrament d'una de les parets mestres originals. Aquest concepte de jerarquia estructural és de capital importància per tal de



poder plantejar com ha estat l'evolució física de l'edificació, i és en certa manera la responsable del desenvolupament del mètode de treball que s'està exposant.

El següent pas de la recerca es basa en contrastar i interaccionar les dades i informacions recollides en el treball de camp amb les informacions històriques que tenim de l'edifici i que han estat aconseguides en els treballs de recerca documental i arxivística. Aquests darrers s'ordenen en dues línies clarament diferenciades. D'una banda, la investigació exclusivament referenciada a les notícies que fan esment o aporten dades directament relacionades amb l'edifici i les seves transformacions físiques; i de l'altra, la recollida i anàlisi d'aquelles dades i informacions de caràcter històrico-urbanístic que afecten l'àmbit territorial on s'ubica la nostra edificació.

Finalment i com a resultat de totes les tasques de recerca realitzades, es procedeix a interpretar quina ha estat l'evolució històrico-arquitectònica de la finca, atenent a les seves diferents fases constructives i delimitant físicament cadascuna de les seves fesomies edilícies i els successius projectes arquitectònics que l'han anat afectant amb el pas del temps.

El mètode que s'ha descrit tot i poder ser inclòs dins els paràmetres del que s'anomena com arqueologia de l'arquitectura, s'allunya conceptual i pràcticament del tradicional mètode estratigràfic; sistema aquest darrer que no creiem del tot vàlid per a l'estudi històric de les estructures en alçat, per bé que en pot ser una part.

### La lectura de paraments

Seguint el nostre discurs, però entrant en més en continguts, quan es fa esment en debats o projectes a un concepte com la **Lectura de paraments**, hom té la tendència a imaginar o pressuposar, o fins i tot traduir, aquest tipus de recerca com el fet com d'analitzar mirar o estudiar les parets d'un edifici o construcció d'una certa singularitat o importància. Així,

tot i la manca de definició (conceptual i metodològica) que existeix avui dia sobre esmentat concepte, comença no ser estrany veure'l esmentat com un dels capítols o apartats que s'incorpora en alguns projectes de rehabilitació o restauració de grans edificacions.

Si fem un repàs a minsa bibliografia (que no treballs realitzats sobre el tema) podem notar com el concepte de lectura de paraments sempre està lligat bé a unes cronologies concretes: sovint la medieval o moderna, bé a la seva aplicació en construccions d'una certa singularitat. És a dir, de manera que creiem genèrica, el concepte sempre s'associa a un tipus d'edilícia que ja incorpora implícitament el reconeixement d'una certa vàlua patrimonial. Aquest criteri és metodològicament incorrecte ja que per definició la lectura de paraments ha d'abastar qualsevol tipus de configuració murària o parietal amb independència de la suposada vàlua que pugui tenir l'edificació on es localitza.

Altrament és també corrent que el concepte només inclogui la vessant més matèrica de la recerca, és a dir, la lectura de paraments només hauria d'analitzar la configuració material dels murs. Aquest plantejament és excessivament reduccionista car les necessitats descriptives només poden donar respostes puntuals i, sovint, per aquesta raó, estan mancades de context arquitectònic més general, únic que ens permet, en definitiva interpretar l'edifici i el seu projecte arquitectònic.

Sota aquesta perspectiva la lectura de paraments ha de tenir una proposta d'objectius clarament delimitada i que podem concretar en els següents enunciats:

- L'estudi, recerca i anàlisi de la seqüència crono-estructural d'una edificació o parts d'una edificació en base als seus testimonis físics o restes materials.
- La restitució física i arquitectònica d'aquesta seqüència crono-estructural.



- La valoració patrimonial dels diferents testimonis o restes materials identificats i estudiats.
- L'anàlisi i desenvolupament de les característiques físiques, materials i projectuals de les diferents fases o moments obres d'una edificació en base als seus materials constructius i solucions tècniques emprades.
- La identificació dels diferents projectes arquitectònics que poden ser interpretats i deduïts del fet anterior.
- La jerarquització de la importància patrimonial tant dels elements individualment, com en base als projectes arquitectònics que siguin deduïbles.



## Les tasques realitzades

El pany de mur del primer pis on s'han intervingut estava configurat com la zona d'activitat preferent de l'estança; no debades, era l'àrea en la que es localitzava la petita estructura d'obra que suportava la cuina econòmica, una petita braseria i la pica de marbre, a més de diferents superfícies. El petit moble d'obra, s'estenia en forma d'L per la paret més occidental de la cuina, en una zona on es localitzava l'únic armari de fusta de la cambra.

Per sobre de l'esmentat moble i a la zona dels focs es desenvolupava una àmplia campana de fums a gairebé uns dos metres d'alçària sobre el paviment que se sostenia amb dues petites biguetes que, com vuerem més endavant, s'empotraven en els murs. Element també d'obra, s'estenia pràcticament fin a l'angle oest de l'estança, tot lliurant-se a la xemeneia general d'aquesta zona de la finca.



Vista parcial dels elements propis de la cuina que treballaven amb la paret mitgera que es repicà

però, que el revestiment de rajoles mostrava algunes zones reparades també amb peces més modernes de 20 x 20 cm.



Detall d'una part del revestiment de rajoles a la zona de la paret mitgera



Tot el conjunt, moble, parets i campana de fums, mostraven un revestiment d'acabat definit per rajola blanca de 20x20 cm. Es dona la circumstància que en algunes zones de la cuina i també del mur de mitgera hi apareixien algunes peces amb decoració de motius vegetals, a mena de sòcols o coronaments finals del revestiment ceràmic. S'he d'esmentar,

Descripció de les tasques realitzades

El conjunt es tancava per un fals sostre de guix que, com ja hem esmentat anteriorment,



Vista parcial del fals sostre abans del seu desmuntatge

amagava la configuració material d'un forjat definit per bigueta de fusta de secció vista quadrada (amb motllura lateral) i revoltos d'obra. Es tracta d'un sistema d'estintolament que

pràcticament colpsà en el decurs de la intervenció, fet que obligà a deturar els treballs provisionalment i a apuntalar la zona abans de seguir amb els treballs d'escrostonat.

La presència revestiment ceràmic a la zona de la paret mitgera apuntava a l'existència d'algun element de caràcter estructural o d'acabat que hauria permès la regularització del frontis de l'esmentat mur; en definitiva d'un envà regulador. Efectivament, els primers repicats posaren de manifest



Detall de la zona d'entrega de la campana de fums amb el fals sostre guix. Notem com un cop desmuntada aparegueren les bigues de fusta, el cap de les quals estava totalment malmès

l'existència d'aquesta obra, fet que transformà la idea inicial dels repicats en benefici d'una proposta d'aterrament de tot el conjunt format per les rajoles i el seu envà de suport. Així, es procedí primerament al desmuntatge de part de moble de cuina i de la campana de fums, moment en què s'evidenciaren els dèficits del forjat que hem apuntat anteriorment.

L'apuntament de la cuina requerí del desmuntatge total del fals sostre, alhora que el reforç de la resta nivells d'aquesta zona de l'edifici, des de planta baixa fins els pisos superiors. Altrament, la descoberta del mal estat dels forjats requerí de la promoció (Foment de Ciutat Vella) altres tasques d'apuntament per la resta de la finca, fet que alterà en més de tres dies el calendari previst per a l'escrostonat de la paret de la cuina del primer pis.

Un cop coberta la seguretat de l'indret, els treballs es reiniciaren tot continuant el desmuntatge del moble de cuina i endegant l'enderroc de l'envà regulador, el qual, val a dir, no es desenvolupava per l'interior de la campana de fums.



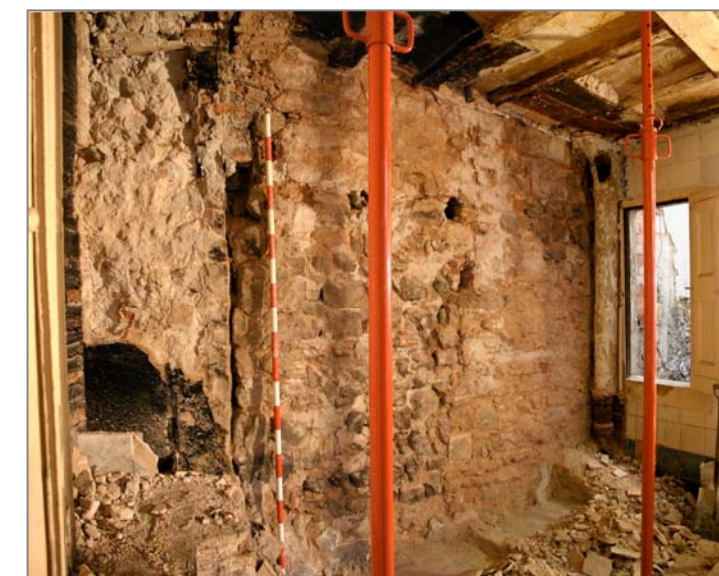
Dues vistes de les feines de desmuntatge i aterrament del moble d'obra de la cuina i de l'envà que cobria la paret mitgera



Realitzades totes aquestes tasques el parement de la mitgera quedà vist.



Dues imatges que mostren la mitgera de la cuina del primer pis abans i després del repicats parietals





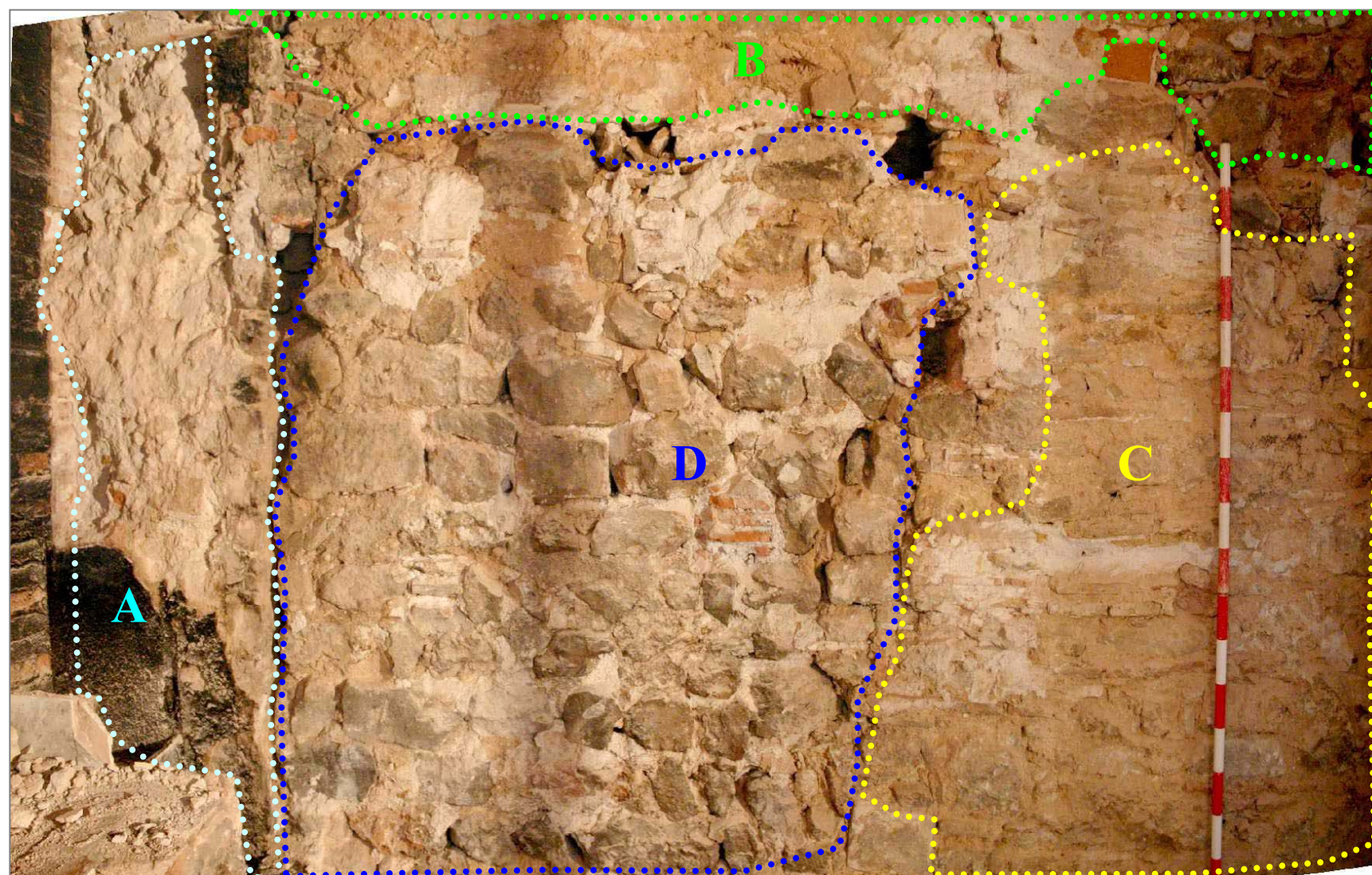
## Anàlisi i descripció dels paraments descoberts

### Presentació

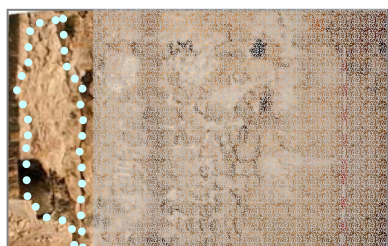
Els treballs de repicat han posat de manifest la presència, en aquesta petita part de la mitgera, de diferents configuracions parietals i materials que a continuació descriurem. En aquest sentit, però, convé assenyalar que només s'ha estudiat detingudament aquesta zona de l'ampli mur mitger de la finca de Regomir i per tant, amb independència d'aquelles conclusions de més abast arquitectònic i cronològic que desenvoluparem més endavant, no podem fer extensibles les seves característiques físiques i cronològiques més enllà del pany de mur vist. Atesa aquesta mancança, avançaríem la necessitat d'estendre els treballs de lectura de paraments i d'anàlisi estructural a la resta de l'edificació; sobretot si atenem a l'entitat patrimonial dels testimonis arquitectònics descoberts i observats.

### Els paraments

L'anàlisi material, mètrica i d'acabats permet plantejar que, a banda de refeccions de menor importància arquitectònica, la paret descoberta mostra fins a quatre configuracions parietals diferents. Aquestes dissemblances són resultat de moments cronològics diferents, per bé que no totes elles han de ser enteses com actuacions de caràcter estrictament edilici o constructiu, sinó com a resultat d'intervencions de reforma o nou ús. Lògicament aquestes configuracions parietals no tenen la mateixa vàlua estructural, car algunes d'elles, com anirem desenvolupant, són actuacions puntuals sobre murs o parts de murs ja existents amb anterioritat.



Fotomuntatge de la zona de la paret mitgera amb les indicacions de les diferents configuracions parietals observades. Notariem a més que els esvorants que mostra la imatge pertanyen als ancoratges de la desapareguda campana de fums de la cuina



### Configuració parietal A

Es localitza a la vessant més occidental de la mitgera de la cuina, tot mostrant, el que cal interpretar com la secció transversal d'un mur d'uns 70, 71 cm. d'amplada que es desenvolupa pràcticament a tota l'alçada de l'estança. Amb tot, sembla detectar-se que en la seva part superior -a uns 30-40 cm. del forjat-, es troba pràcticament recobert per materials de cronologies més recents; relacionables amb algunes de les modificacions es detecten en la mitgera.

La paret només ha estat descoberta en la seva secció frontal i per tant el seu angle més occidental (esquerre) no ha estat vist, raó per la qual no podem precisar amb certesa la configuració i fesomia material d'aquest últim. Això no obstant, en el decurs dels treballs travessarem la paret de maó massís que se li adossa perpendicularment -i que ahora defineix el tancament de la cuina pel seu costat oest-, facilitant així, el seu mesurament.

Malgrat tot, l'altre angle del mur -l'oriental- és totalment visible i per tant analitzable. Així, com hem esmentat, som davant d'una paret que ha estat seccionada i, lògicament el seu extrem lateral (dreta-l'est) es correspon al que seria el carejat extern del mur; és a dir la seva cara vista. Altrament, el tall ens ofereix la



possibilitat de veure la fesomia interna de l'esmentat mur, que com veurem tot seguit té, un acabat totalment dissemblant.

El carejat -l'angle est- es defineix per la presència de petits carreus de tendència quadrangular que mostren aproximadament unes mesures al voltant dels 10/15 cm. tant d'amplada com llargària. La secció de la paret permet veure com la solidaritat amb el mur es realitza a través de la forma de cuny o piramidal de la part no vista -la interna- dels petits carreus. Quant a l'ànima del mur, aquesta es caracteritza per una composició a base pedres desbastades de diferents mesures i disposició, que cohesionen amb unes pastes de molta qualitat, caracteritzades per la riquesa de la calç -que li dóna aquest to farinós - i el calibre seleccionat (granulometria) del seu àrid, definit en algun cas per petit pedruscall.





Anàlisi i descripció dels paraments descoberts

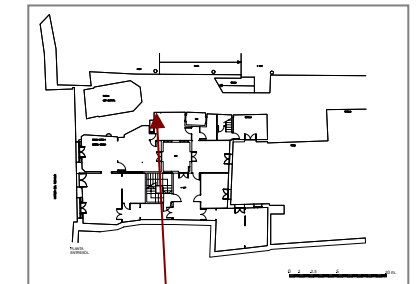
La cronologia del parament A

Som davant d'un mur les característiques materials del qual, ens porten a les tècniques constructives pròpies de la baixa romanitat, tal com es dedueix del morter i de l'estereotomia del carejat dels seus carreus. Aquesta concreció, però, no permet per si mateixa definir un perfil cronològic nítid i per tant, si volem aconseguir més informació, s'han d'analitzar les relacions estructurals de l'element -el mur seccionat- amb la resta de la fesomia edilícia d'aquesta zona. Efectivament, una observació detinguda de la vertical del mur a la resta de nivells de la finca de Regomir (Pb, entlo. i principal) permet distingir la seva clara relació amb els testimonis de la torre romana baix imperial més occidental; la que tancava l'antic portal pel seu costat dret.

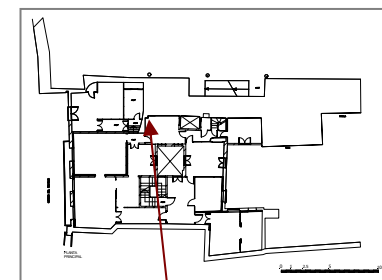
Altrament, si analitzem la localització de la paret amb relació als murs que podem observar en aquesta àrea del centre cívic del Pati Llimona, notarem la seva continuïtat en un cos de torre en la que encara es localitzen, entre d'altres obertures, dues dels antigues finestres que caracteritzen el segon pis d'aquell antic conjunt defensiu.

Les relacions estructurals esmentades no admeten cap dubte i per tant la part de mur que hem identificat com a parament A es correspon amb tota seguretat al cos del segon pis o registre de la citada torre romana, concretament a la zona on la seva planta elíptica es transformava en un pla regular (vegeu dibuix de restitució).

Així, doncs, quant a la cronologia del parament, aquesta seria lògicament la de la pròpia muralla baix imperial romana, la qual d'una manera poc concreta es datada per la historiografia entre el segle IV i V.



Vista parcial de la zona de lliurament de la part hemisfèrica de la torre romana amb el pany de mur de la muralla romana. Ras d'entresòl de la finca de Regomir. S'assenyala la seva localització en el nivell



Vista parcial de la zona d'entrega de la torre amb el pany de muralla (vegeu els maons) a l'alçada del pis principal de Regomir

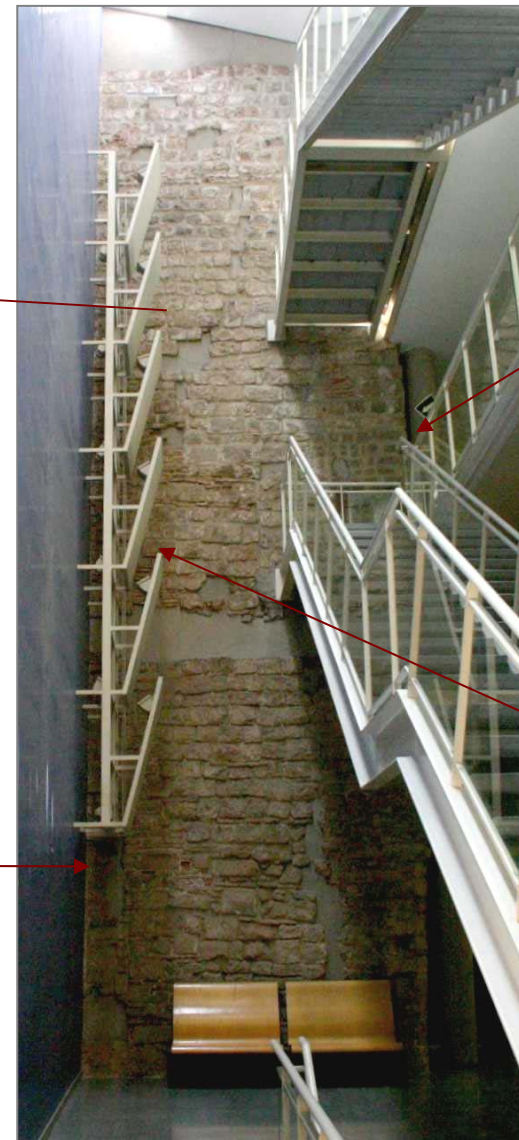
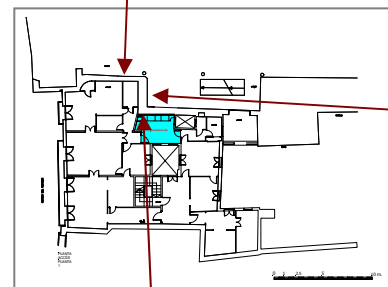




Diferents imatges de l'interior de Regomir i del centre cívic del Pati Llimona on podem fer palès el fet que el mur localitzat a la cuina pertany al segon nivell de la torre romana de la muralla baixa imperial que flanquejava el portal de la ciutat .



Vista general i localització en planta de la secció del segon pis de la torre romana del portal de Regomir descoberta en la mitgera de la cuina del primer pis de l'edifici.



Vista general de la cara més oriental de la torre romana des de l'interior del centre cívic del Pati Llimona



Vista general del parament corresponent al segon pis de la torre romana a la seva cara més septentrional. Podem observar els testimonis de l'"opus vittatum" i part d'una de les finestres que s'obria en direcció a l'interior de la ciutat



Detall dels testimonis de la finestra de segon pis de la cara oriental de la torre romana baix imperial visible des del Pati Llimona



Perspectiva parcial de l'edifici de Regomir i dels testimonis de la muralla romana baix imperial amb les imatges de la plana anterior localitzades

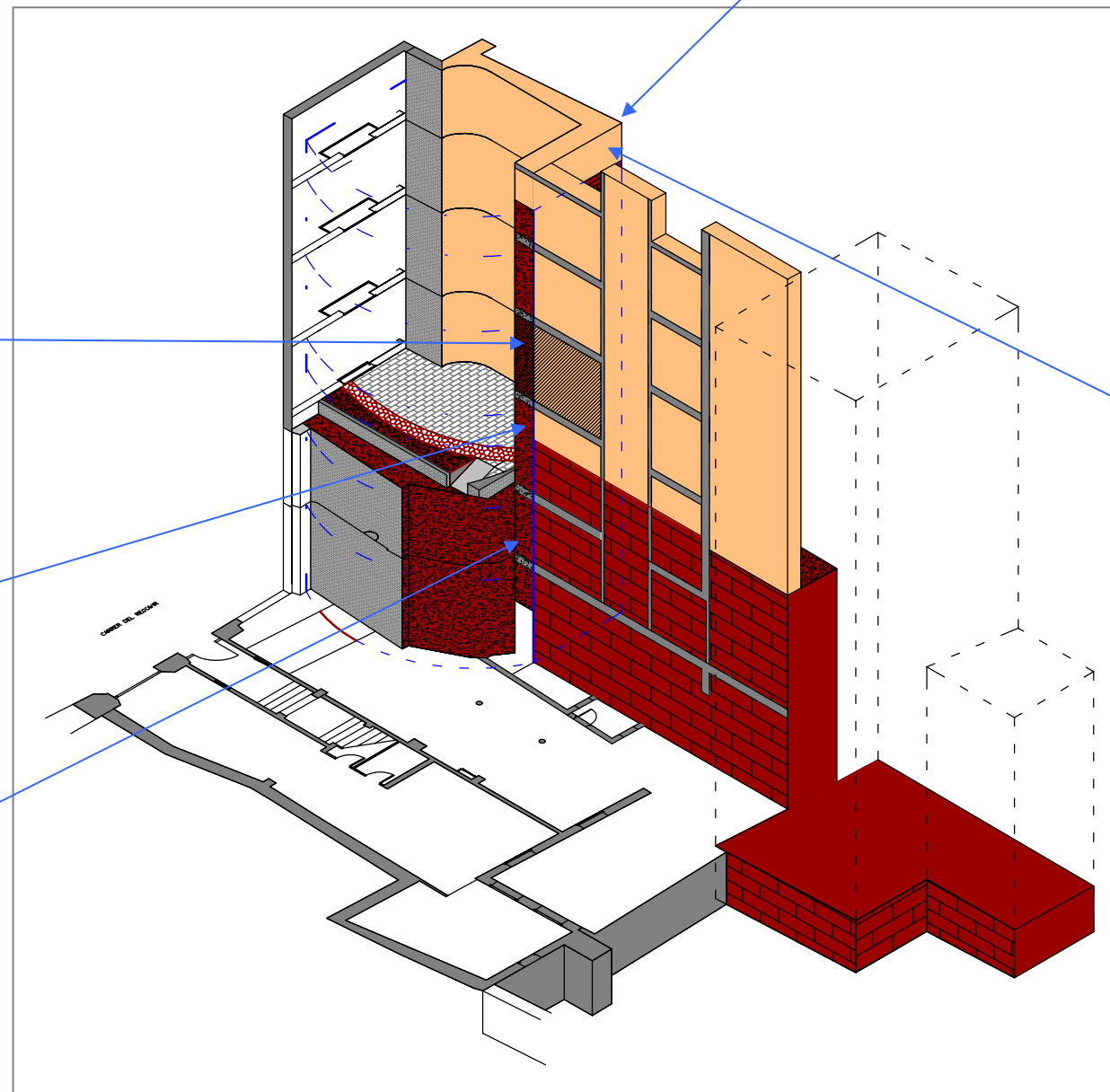
Primer pis



Principal



Entresòl



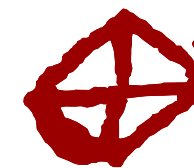
Cara septentrional de la torre romana en el seu segon nivell. Pati Llimona

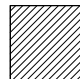




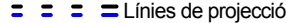


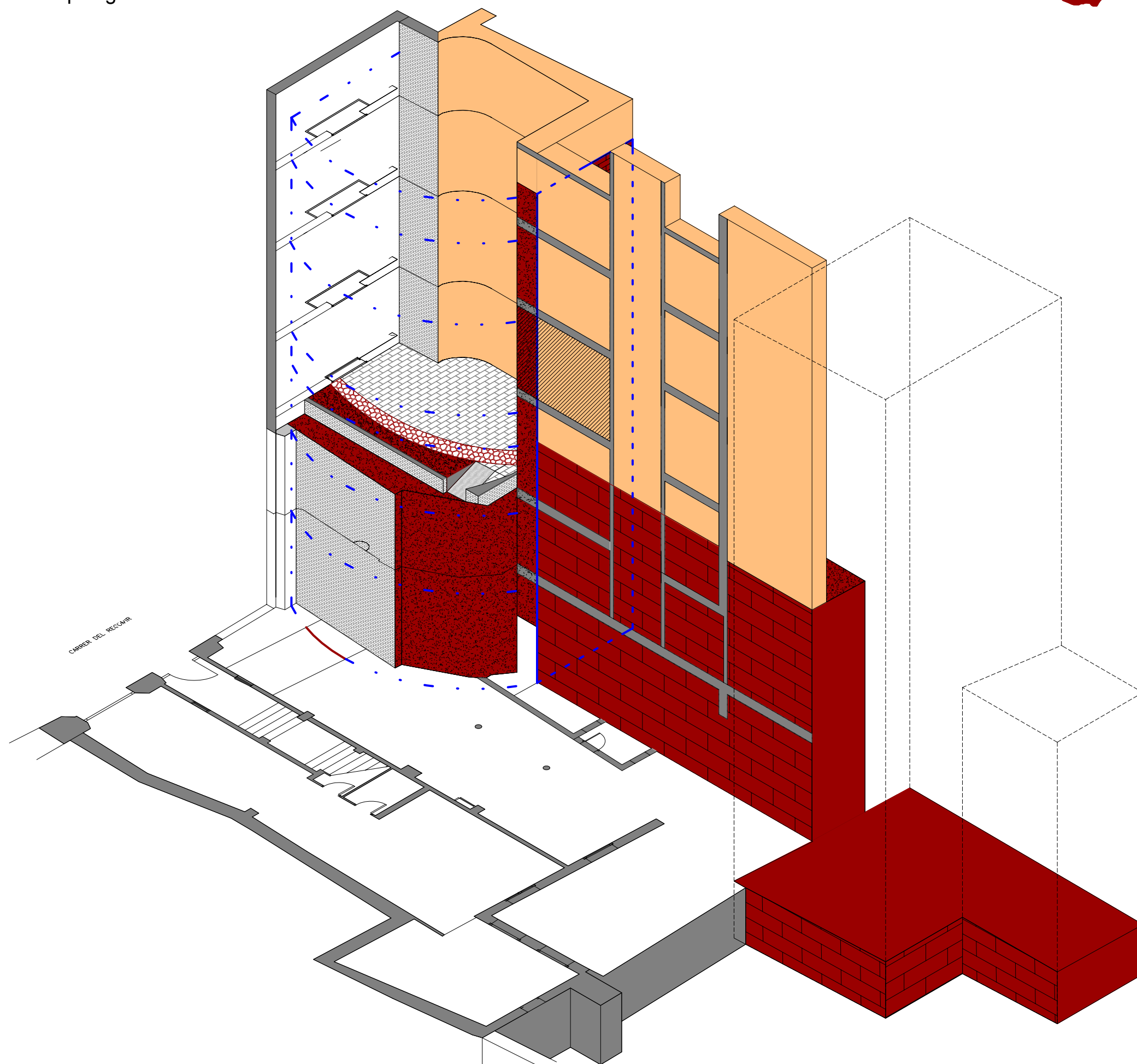
Cara oriental de la torre romana amb el testimoni de la finestra del segon pis i la remunta baixa medieval



Perspectiva parcial de l'edifici de Regomir 7-9 amb indicació dels testimonis de la muralla romana i la projecció dels seus elements desapareguts



-  Paret mitgera de la cuina del primer pis
-  Elements i zones de la muralla romana baix imperial
-  Parets remuntades sobre el pany de muralla
-  Elements i zones pertanyents a l'edifici de 1862
-  Línies de restitució
-  Línies de projecció



Projecte:  
Seguiment i documentació dels treballs de neteja d'un pany de muralla d'època romana

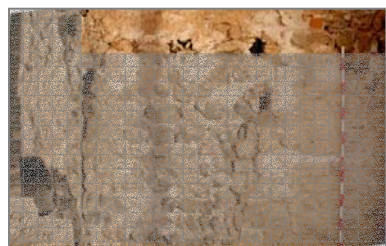
Referència: 117/05

Autors:  
Francesc Caballé i Reinald González (Veclus s.l.)

Juliol 2005

Escala: 1/150

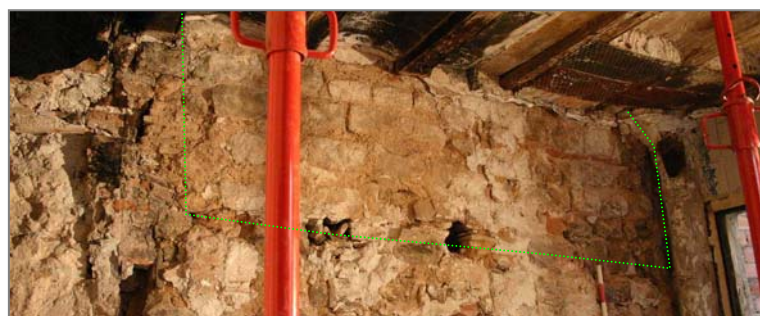
0 1 2.5 5 10 m.



### La configuració parietal B

El següent parament analitzat es desenvolupa a tocar del forjat de la cuina, concretament des de la secció del mur de la torre romana fins a tocar de la paret que tanca l'estança i dona al celobert. El pany descobert disposa d'una alçària aproximada d'uns 75 cm. per bé que aquestes dimensions -si atenem a la seva cronologia- no haurien de ser indicatives de la seves dimensions reals amb relació a la resta de la mitgera.

Som davant d'un parament de carreus caracteritzat per una voluntat de disposició isodòmica en les seves filades. Els carreus mostren una estereotomia rectangular (15 x 30 cm.) i un acabat realitzat per desbast. El conjunt cohesiona amb un morter de calç argilós en què el pot observar una granulometria relativament gruixuda i en la que destacaríem la presència puntual del que interpretem com a picadís.



Vista general del pany de mur identificat com parament B. S'assenyalen les seves dimensions

A la part més oriental del parament (dreta) semblen detectar-se algunes refeccions de poca entitat, car s'identifica la presència d'alguna filada reguladora de maó massís d'un 2,5 o 3 cm. gruix. Amb tot, creiem que es tracta de reparacions del parament base esmentat, probablement relacionades amb les actuacions que notem a la part baixa del mur de mitgera de la cuina.

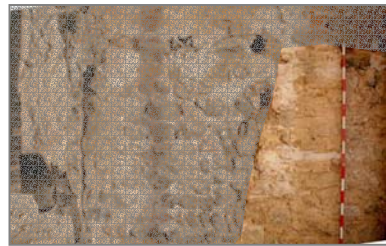


Vista parcial del parament. Notem a la dreta la filada reguladora de maó massís

Pel que fa la cronologia, la poca quantitat de material vist no permet una concreció del tot segura, més enllà de mostrar una tecnologia pròpia de la baixa edat mitjana; l'estereotomia dels carreus apuntaria en aquest sentit. La presència, però del picadís en el morter argilós semblaria portar vers a unes datacions més tardanes dins del període esmentat, en un horitzó que creiem emmarcable vers la segona meitat del segle XV o una mica més modern.



Detall del parament. Podem distingir l'estereotomis dels carreus i les característiques granulomètriques del morter de calç argilós



### La configuració parietal C

El següent parament es localitza a la vessant més oriental de la mitgera, tot ocupant una superfície irregular d'uns 2 m. d'alçada per 1,50 m. d'amplada a la zona central; la més gran. Mostra unes característiques pròpies del que coneixem com a parament mixt, un mur definit per carreus de diversa tipologia i acabat (probablement reciclats en algun cas) que combina la seva progressió en alçat amb la presència de filades reguladores de maó. També s'usa aquest darrer material en algunes zones puntualment com element anivellador de la filada. Amb tot, hi ha zones del parament on hauríem de parlar estrictament de paredat, ja que es tracta d'una combinació de pedres trossos de maó i carreus de variada estereotomia.



Vista parcial del parament mixt que configura aquest pany de mur

El conjunt es cohesiona amb un morter de calç força argilós i àrid gruixut on escara són visibles nòduls de calç aïllats, dada que refermaria la poca riquesa d'aquest material en la composició de la pasta.

L'element més característic d'aquest part de mur és, sens dubte, la presència del maó massís. Aquest mostra -quan les peces són senceres- un dimensionat de 2,5 /3 cm. de gruix, amb una amplada d'un 15 cm. i una llargària que està sobre



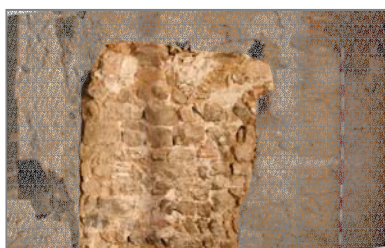
Vista general de l'emplaçament de la configuració material C

els 15/30 cm. Aquesta tipologia material és, en el marc barceloní, una solució emmarcable en unes cronologies pròpies d'època moderna; en un ventall cronològic que es desenvoluparia des de la segona meitat del segle XVII i tot el llarg de la primera meitat del XVIII.

Finalment assenyalaríem que l'entitat arquitectònica del parament fa suposar que som davant d'una operació de cegat o reforma. Dit en altres paraules el mur no sembla mostrar la suficient cohesió dels materials com per esdevenir estrictament un mur de càrrega. Ans al contrari, semblaria una operació feta sobre una altra paret de major entitat estructural. Malauradament la limitació dels treballs només a l'àmbit de la cuina no permet precisar molt més aquesta afirmació.



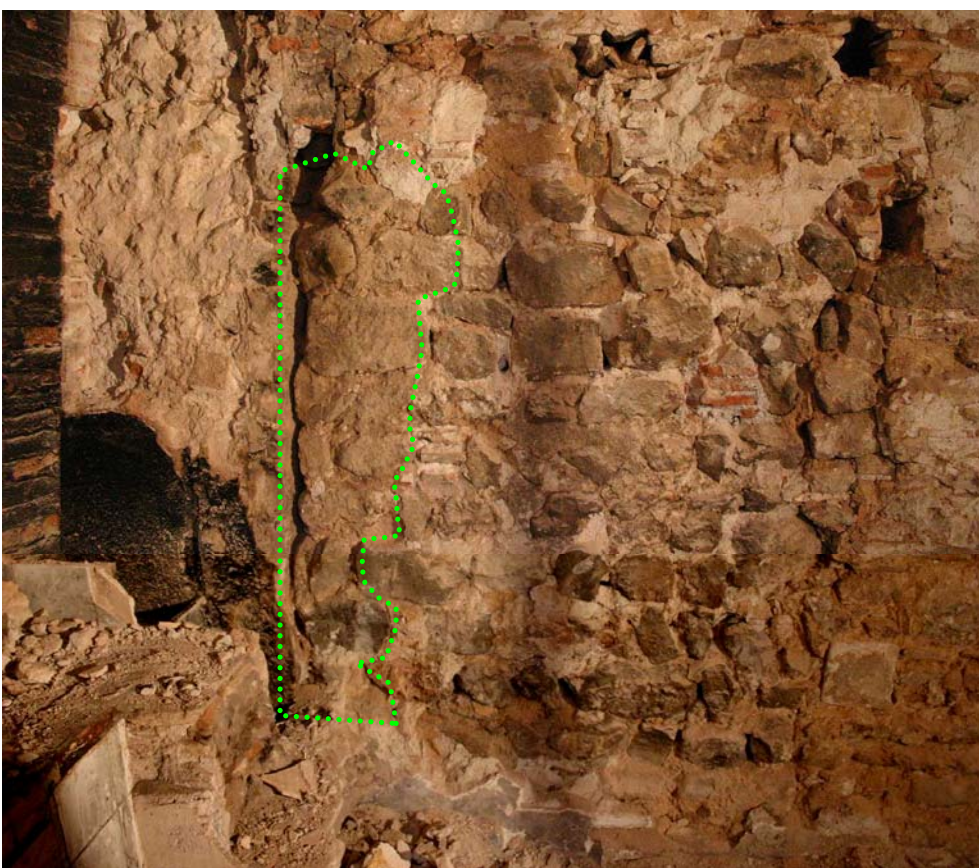
Detall del parament. Podem distingir la presència del maó massís de 2,5/3 cm. de gruix, un material constructiu pròpi de l'edifici barcelonina d'època moderna



### La configuració parietal D

Es tracta d'un dels paraments de més complexa interpretació de la mitgera de la cuina, no tant, per la senzillesa o complexitat dels seus materials i disposició, sinó pel fet que sembla que estaríem davant de dues actuacions de diferent cronologia que la successió de reformes han unit de manera un tant barroera. La zona del mur que descrivim es localitza a tocar de la secció de la torre romana, amb una amplada d'uns 1,75 metres (no és regular) i una alçada que està sobre els 2 metres

Si ens atenem només a la definició de les estereotomies dels carreus que s'observen,



Vista general del parament amb indicació de la zona més antiga; probablement baix medieval. La resta del conjunt és una obra de cronologia contemporània

notaríem un plantejament de filades de diferents mesures que en algunes zones s'apropa al paredat. És, però, quan analitzem els morters de cohesió quan la complexitat del parament es fa més palesa. Així, a la zona que dona al junt que separa aquesta configuració material de la secció de la torre romana, identifiquem un morter argilós que

sembla treballar només en els carreus de l'angle. Un cop superats aquests, en direcció est, veiem aparèixer un morter de calç blanc definit a més amb un àrid d'un cert gruix.

Aquesta fesomia sembla clarament indicativa de dues cronologies dissemblants. La primera i més antiga, que se situaria just en l'angle, tot definint la paret originària que probablement tancava aquesta zona per sobre del ras del pas de ronda de l'antiga muralla romana. Fora versemblant suposar-hi unes datacions properes a les indicades per a la configuració parietal B, és a dir, sobre la baixa edat mitjana. Insistim, però, en què no ha estat possible observar més mur de mitgera per sobre del ras de primer pis i per tant no podem perfilar aquesta interpretació estructural.

Pel que fa al morter vist a la resta del parament, aquest seria, sens dubte resultat d'una obra de reforma o arranjamant que caldria emmarcar en cronologies contemporànies, probablement lligades a les obres de 1862, tal com es pot deduir de la documentació històrica.



Detall del parament corresponent a l'àrea que mostra morter de calç blanc. Notem la poca cohesió que mostren els elements entre elles, fet que permet deduir que som davant d'una obra menor, no estructural; lligada a alguna actuació de cegat o reforma que datem en base a les informacions documentals cap a 1862



## A tall de conclusions

De les dades i informacions recollides es desprenen diferents consideracions sobre l'entitat, cronologia i valor patrimonial dels testimonis analitzats.

### Els paraments de la paret mitgera de la cuina del primer pis

Tot i les limitacions que comportà una lectura de parament amb una extensió tant reduïda els repicats han posat de manifest que:

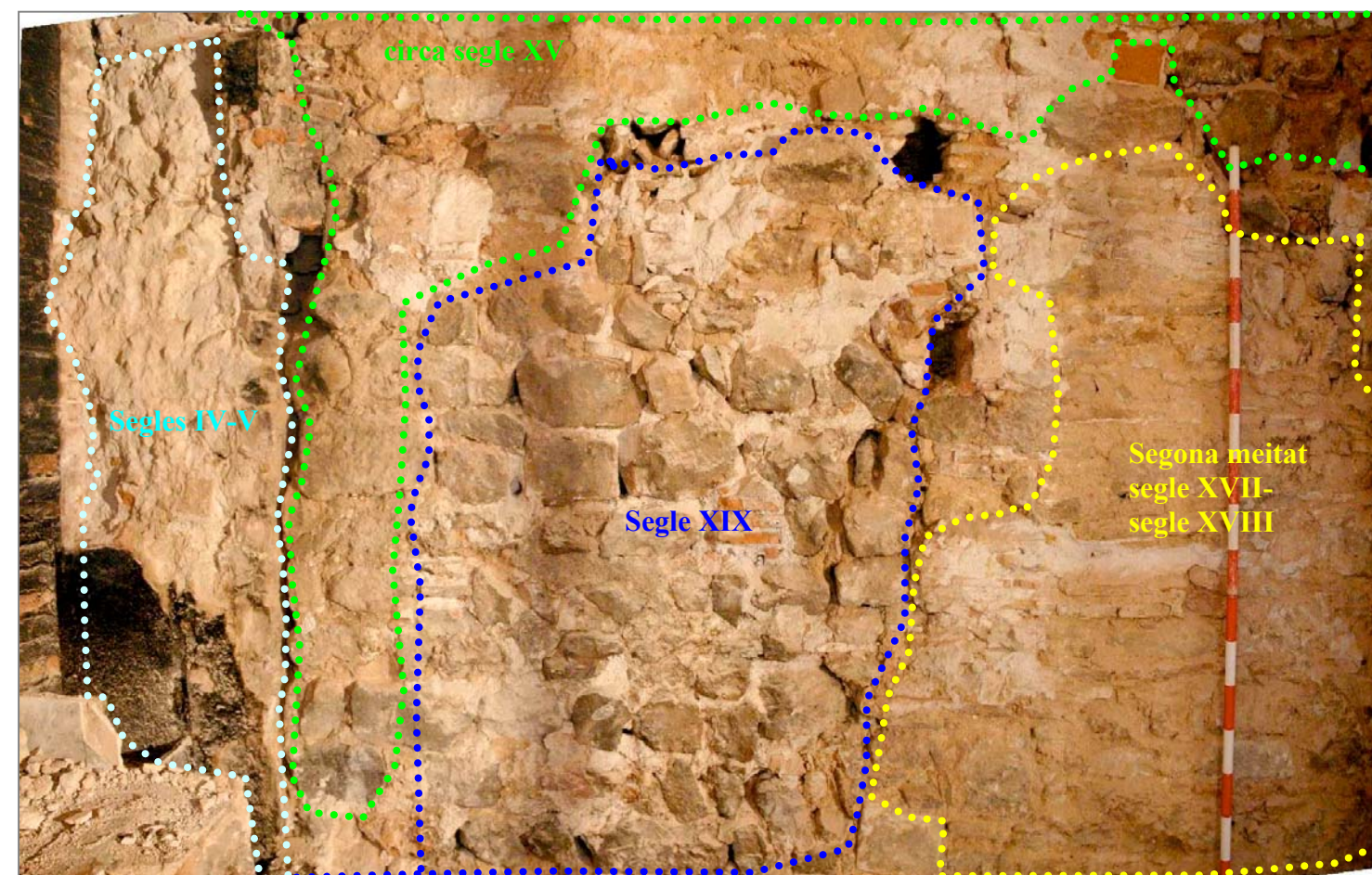
1.- La paret mostra diferents configuracions parietals de cronologies dissemblants, per bé que sota un punt de vista estructural només han estat identificats dos conjunts significatius: la secció d'un part del segon nivell de la torre romana baixa imperial i el mur que es remuntà sobre el pany de muralla vers la fi de l'època medieval.

2.- La part més antiga és el que interpretem com part d'una secció de la torre romana baix imperial a l'alçada del seu segon registre d'alçat; per sobre del ras que marcaria la cota més alta del pany de muralla.

La zona es correspondria al punt on la torre canviava la seva forma hemisfèrica i es transformava en un mur recte i perpendicular al que tancava la torre per la part interior de la ciutat.

3.- Els escrostonats han posat de manifest també, parts d'un parament de cronologia baixa medieval (circa. segle XV) que probablement és la datació de la remunta que es realitza per sobre de la cota del pany de muralla.

4.- La resta de paraments, tot i mostrar datacions diferents, semblen correspondre a obres de reforma o arranjamet de la paret baix medieval.



5.- Pel que fa la cuina amb el seus revestiments de rajola, mobles, campana de fums, i envà regulador, pertanyien sens dubte a les obres dutes a terme al 1862, tot i detectar-se altres obres de menor importància de datacions més contemporànies relacionades amb les canonades d'aigua, aixetes i desguassos.



### La seqüència crono-estructural

La lectura crono-estructural que necessàriament s'ha hagut realitzar sembla mostrar que el conjunt de torres i muralla baixa medieval que veiem avui dia dins de l'edifici núm.7-9 del carrer Regomir, es mantingué amb poques modificacions estructurals fins a pràcticament l'any 1862. Les actuacions baixmedievales (segle XV) sembla que es concretaren en la remunta feta sobre el pany de muralla i sobre les torres. En aquest sentit és versemblant suposar que la torre de portal fou parcialment refeta en aquestes darreres dates. Desconeixem si fou com a resultat de la caiguda o aterrament parcial del seu registre superior (no s'ha pogut estudiar). Amb tot el cos *d'opus quadratum* del primer registre es degué de mantenir sense modificacions.

Arribats al segle XVI la primera construcció de la capella de Sant Cristòfol (1530) i la posterior ampliació (1567-1568) a l'interior de l'esmentada torre del portal comportà el seu buidatge parcial, per bé que en forma aïllada i sense connexió amb l'edifici de Regomir. Desconeixem l'abast físic d'aquestes obres, però és evident que representaren el buidatge parcial del farciment del registre inferior de la torre.

Quant als nivells superiors la relació a nivell de circulació entre la banda dels antics edificis de Regomir i del pati Llimona, comportà algunes actuacions en forma de portes o passos oberts sobre el parament medieval. Creiem que els testimonis d'època moderna que han aparegut a la mitgera de la cuina podrien correspondre a alguna d'aquestes operacions. Amb tot la part inferior de la torre i del pany de muralla es mantingueren sense modificacions i sens pas entre ambdues finques.

És al 1862, amb la construcció de l'actual edifici de Regomir 7-9 quan detectem les intervencions de major importància sobre el registre inferior de la muralla. Així pertanyen a aquest moment les obres que rebaixaren la seva façana hemisfèrica per tal d'adaptar-la a la nova fesomia de la planta baixa i que detectem als actuals nivells de planta baixa, entresòl, i

principal. Aquesta actuació estigué també relacionada amb l'obertura d'un esvoranc en el pany de mur romà, a mena de porta que comunicà la capella amb la petita sagristia que veiem actualment a la planta baixa.

A banda d'obres menors no detectem altres intervencions fins als anys 90 del segle XX moment de construcció del centre cívic del Pati Llimona i que afecta en diferent mesura la fesomia de l'edifici, com ja hem esmentat anteriorment.

### La valoració patrimonial

Atenent-nos a la limitada informació que disposem, l'actuació que proposa el projecte de rehabilitació de l'edifici de Regomir afectaria bàsicament (en el primer pis) a materials constructius pertanyents bàsicament a cronologies medievals i modernes; amb intromissions del segle XIX. La proposta de travessar la mitgera no sembla que afectés als testimonis romans més que en una petita part de la zona superior del pany de muralla del ras del principal. Malgrat tot, el desconeixement de la resta de la configuració material de la mitgera (per sobre del primer pis) no permet posicionar-nos sobre el grau d'afectació patrimonial que representaria seguir travessant la paret en els pisos superiors.





## Bibliografia:

AINAUD, J., GUDIOL, J., VERRIE, F. P. (1947): *Catálogo monumental de España. La ciudad de Barcelona*. Madrid.

BALIL, A. (1961): *Las murallas romanas de Barcelona*. Madrid.

BALIL, A. (1964): *Colonia Iulia Augusta Paterna Faventia Barcino*. Madrid.

BANKS, P. (1991): "L'estructura urbana de Barcelona, 714-1300" a *Història de Barcelona*, Vol 2. Barcelona.

CABALLE, F., GONZALEZ, R. i NAVAS, T. (1989-90): Estudi sobre les estructures adossades a la muralla romana de Barcelona. Estudi inèdit. Servei d'Arqueologia de la Ciutat. Ajuntament de Barcelona. Barcelona.

CABALLÉ, F., GONZALEZ, R., NOLASCO, N. (1998): Estudi Documental de la finca del carrer Regomir, 7-9 de Barcelona. Estudi inèdit. Veclus, s.l./ Procivesa.

CABALLÉ, F., GONZALEZ, R., NOGUES, J., NOLASCO, N. (2003): Fase prospectiva del projecte de documentació integral dels testimonis de la muralla romana de Barcelona i dels edificis on s'hi adossa: Baixada de Caçador, Sotstinent Navarro, plaça dels Traginers, baixada de Viladescols i carrer Lledó. Estudi inèdit. Veclus, s.l. Foment de Ciutat Vella.

CABALLÉ, F., FORES, C., GONZALEZ, R., NOGUES, J. (2003): Estudi històric-arquitectònic de la finca núm. 7 del carrer Lledó de Barcelona. Estudi inèdit. Veclus, s.l./Promoció privada.

CABALLÉ, F., GONZALEZ, R., (2003): "Notes per a una definició de l'arquitectura civil baixmedieval a Barcelona " el Procés urbà i la identitat gòtica a Barcelona, (Ed. Cubeles-Grau). Barcelona Quaderns d'Història, 8. Pp. 85-98 Arxiu històric de la Ciutat. Ajuntament de Barcelona

CABALLÉ, F., GONZALEZ, R., (2004): Estudi històric arquitectònic de la finca núm. 3 de carrer de la Baixada de Viladecols de Barcelona. Estudi inèdit. Veclus, s.l./ Promoció privada.

CARRERAS CANDI, F. (1916): *Geografía general de Catalunya. La Ciudad de Barcelona*. Barcelona.

*Catàleg del patrimoni arquitectònic històric-artístic de la ciutat de Barcelona* (1987). Ajuntament de Barcelona. Barcelona.

COMAS, R. (1914): "Imatges i capelles de veïnat" a *Butlletí del C.E.C.* Barcelona.

*Dietaris de la Generalitat de Catalunya* (1994), Vol. 1. Barcelona.

DIVERSOS AUTORS (s.d.): *La porta romana del Pati d'en Llimona*. Servei d'Arqueologia de la Ciutat. Ajuntament de Barcelona. Barcelona.

DIVERSOS AUTORS (1995): *El retrat de Barcelona*. Vols. 1 i 2. Barcelona

DURAN I SANPERE, A. (1973): *Barcelona i la seva història*. Vol. 2. Barcelona.

FABREGA, A. (1995): *Diplomatari de la catedral de Barcelona*. Volum 1. Barcelona.

FLORENSA, A. (1964): *La valorización urbanística del circuito romano de Barcelona*. Barcelona.

GALERA M., ROCA F., TARRAGÓ S. (1982): *Atlas de Barcelona*. Barcelona.

GALLARDO, A. (1934): "Paseos arqueológicos por Barcelona" a *Barcelona Atracción*. Barcelona.

GONZALEZ, R. (2003): "Les cases de Barcelona" a *L'art gòtic a catalunya*. Arquitectura III. Dels palaus a les masies. Pp. 152-155. Enciclopèdia Catalana. Barcelona.

GRANADOS, J.O. (1984): "La primera fortificación de la colonia Barcino" a *B.A.R.* Oxford.

GRANADOS, J.O. (1991): "Estructura urbana de la ciutat romana" a *Història de Barcelona*, Vol. 1. Barcelona.

GRANADOS, J.O. i PAGES, E. (1993): *Informe-memòria de la intervenció arqueològica a l'immoble del carrer Regomir 7-9 (Barcelona-Ciutat Vella)*. Servei d'Arqueologia de la Ciutat. Ajuntament de Barcelona. Barcelona.

GRANADOS, J.O. i RODA, I. (1993): "Barcelona a la baixa romanitat" a *III Congrés d'història de Barcelona*. Barcelona.

GUARDIA, M., GARCIA, A. (1992): "Consolidació d'una estructura urbana, 1300-1516" a *Història de Barcelona*. Barcelona.

IGLESIES, J. (1991): *Fogatge de 1497*. Barcelona.

MADOZ, P. (1845-1850): *Diccionario Geográfico-Estadístico-Histórico de España y sus posesiones de ultramar*.

PALLARES, F. (1969): "Las excavaciones de la plaza de San Miguel y la topografía romana de Barcino", a *Cuadernos de Arqueología e Historia de la Ciudad*. Barcelona.

PI I ARIMON, A. (1854): *Barcelona antigua y moderna o descripción e historia de esta ciudad desde su fundación hasta nuestros días*. Barcelona.

PIQUER, E. (1991): *El palau de la família Gualbes al carrer del Regomir i els seus entorns*. Treball inèdit. Servei d'Arqueologia de la Ciutat, Ajuntament de Barcelona. Barcelona.

PUIGGARI, J. (1879): *Garlanda de Joyells. Estudis e impressions de Barcelona monumental*. Barcelona.

PUIGGARI, J. (1899): *Capilla de San Cristóbal del Regomir*. Barcelona.